

**SCENARIO'S VOOR
UNIFORME SOCIALE CORRECTIE
VAN DE DRINKWATERCOMPONENT
VAN DE INTEGRALE WATERFACTUUR
IN VLAANDEREN**

2011 - 1



1	Inleiding.....	3
2	Situering.....	3
2.1	Evolutie drinkwatercomponent waterfactuur	3
2.2	Impact prijsstijging op het huishoudbudget	4
3	Bestaande sociale correcties drinkwatercomponent	6
4	Scenario's invoeren uniforme sociale correcties	7
4.1	Inschattingen.....	9
4.1.1	De rechthebbenden, het aantal correcties en hun evolutie	9
4.1.2	Verhouding van de aantallen rechthebbenden over de watermaatschappijen	11
4.1.3	Tarief en tariefstructuren	13
4.1.4	Waterverbruik en aantal afrekeningsfacturen aan huishoudens.....	13
4.1.5	Drinkwateromzet per watermaatschappij.....	13
4.2	Scenario 1 : Uniformiseren bestaande sociale correcties (Een gelijke correctie van de drinkwatercomponent uitgaande van de huidige bestaande verschillende tarieven en tariefstructuren)	14
4.2.1	Simulatie 1: Vrijstelling van de vaste vergoeding (uniformiseren correctie TMVW).....	14
4.2.2	Simulatie 2 : Vermindering van de vaste vergoeding (uniformiseren correctie PIDPA +)	18
4.2.3	Pro's en contra's van vrijstelling/vermindering van de vaste vergoeding.....	21
	Simulatie 3 : Extra 15 m ³ gratis per persoon (uniformiseren correctie GW Knokke-Heist)	22
4.2.4	Pro's en contra's van verhogen van het 'gratis' verbruik	26
4.3	Scenario 2 : Toekenning van een gelijke tegemoetkoming (vast bedrag) als compensatie voor de drinkwatercomponent van de waterfactuur (nieuwe denkpiste, met behoud van tarieven en tariefstructuren).....	27
4.3.1	Pro's en contra's.....	30
4.4	Scenario 3 : sociale tariefstructuur met gelijk sociaal tarief voor de drinkwatercomponent van de waterfactuur (nieuwe denkpiste, nieuw sociaal tarief en tariefstructuur).....	31
4.4.1	Simulatie 1 : sociaal tarief is combinatie van laagste vaste vergoeding en laagste variabele vergoeding.	31
4.4.2	Simulatie 2 : alternatief sociaal tarief.....	35
4.4.3	Pro's en contra's.....	40
4.5	Overzichten.....	41
4.5.1	Overzicht voor- en nadelen	41
4.5.2	Overzichten voordeel voor de gerechtigde abonnees – nadeel voor watermaatschappijen en andere abonnees ⁴²	
5	Tot slot	43

BIJLAGE 1 Overzicht van de bijkomende voordelen (%) voor de gerechtigde abonnees

BIJLAGE 2 Overzicht van de bijkomende voordelen (absoluut) voor de gerechtigde abonnees

BIJLAGE 3 Overzicht 'kost' per watermaatschappij

BIJLAGE 4 Overzicht impact niet-gerechtigde abonnees (%) bij doorrekening via variabele vergoeding

BIJLAGE 5 Overzicht impact niet-gerechtigde abonnees (absoluut) bij doorrekening via variabele vergoeding

BIJLAGE 6 Overzicht impact niet-gerechtigde abonnees (%) bij doorrekening via vaste vergoeding

BIJLAGE 7 Overzicht impact niet-gerechtigde abonnees (absoluut) bij doorrekening via vaste vergoeding

1 Inleiding

De Vlaamse minister van Leefmilieu, Natuur en Cultuur heeft de reguleringsinstantie, opgericht als subentiteit binnen de VMM, gevraagd om de gevolgen voor de integrale waterfactuur van drinkwaterabonnees bij het invoeren van uniforme sociale correcties te simuleren en dit uitgaande van verschillende scenario's.

De Watermeter 2010, de eerste publicatie van de reguleringsinstantie, geeft onder andere aan dat er in Vlaanderen geen gelijke benadering bestaat voor wat betreft de sociale correctie van de drinkwatercomponent van de integrale waterfactuur.

In deze nota wordt de impact van een aantal mogelijke vormen van uniforme sociale correctie gesimuleerd. De uitgewerkte scenario's zijn gebaseerd op de reeds bestaande sociale correcties en een aantal eigen redeneringen.

2 Situering

Om het onderzoek naar verschillende mogelijke scenario's voor het invoeren van sociale correcties ter compensatie van de stijgende drinkwaterprijs in een ruimer kader te plaatsen wordt eerst de evolutie van de drinkwaterprijs en van het aandeel van de gezinsuitgaven voor waterverbruik in het huishoudbudget besproken. De stijging van deze beide vormen immers de aanleiding van de vraag naar sociale correcties. Dit om tegemoet te komen aan de gestegen impact van de waterfactuur op de sociaal zwakste gezinnen.

2.1 Evolutie drinkwatercomponent waterfactuur

De waterfactuur van gezinnen aangesloten op het openbaar waterdistributienetwerk bestaat sinds 2005 uit een component voor de productie en levering van drinkwater (drinkwatercomponent) en een component voor de sanering van het geleverde water (saneringscomponent)¹. Deze laatste wordt verder opgesplitst in een bijdrage voor de bovengemeentelijke en een bijdrage voor de gemeentelijke sanering. De drinkwatercomponent bestaat uit een vaste vergoeding (abonnementsgeld) en een variabele vergoeding (variërend met het gefactureerd verbruik).

Onderstaande tabel geeft voor type-gezinnen bestaande uit 1, 3 en 5 personen het berekende bedrag van de drinkwatercomponent weer in 2000, 2005 en 2011. Het verbruik van de type-gezinnen werd bepaald uitgaande van het gemiddeld verbruik van de gezinstypes in 2009 en 2010. De berekening van het bedrag van de drinkwatercomponent gebeurde per gemeente en watermaatschappij met de tarieven en tariefstructuren van toepassing op 1 januari van het desbetreffende jaar. Vervolgens werd een gewogen gemiddelde berekend uitgaande van het aantal huishoudens per gezinstype per gemeente.

¹ Voor eigen waterwinners kan ook een saneringscomponent voor dit water in de waterfactuur vervat zitten.

Tabel 1 : Evolutie bedrag drinkwatercomponent 2000-2011

	type 1-persoon (50m ³)			type 3-persoen (108 m ³)			type 5-persoen (160 m ³)		
	2000	2005	2011	2000	2005	2011	2000	2005	2011
Bedrag drinkwatercomponent Gewogen gemiddelde	81,59 €	97,97 €	111,01 €	122,57 €	140,25 €	159,95 €	153,76 €	173,79 €	198,45 €
bedrag vaste vergoeding	31,30 €	43,80 €	49,00 €	30,52 €	42,87 €	48,31 €	30,76 €	43,13 €	48,58 €
bedrag variable vergoeding	50,29 €	54,16 €	62,01 €	92,05 €	97,38 €	111,64 €	123,00 €	130,66 €	149,87 €

In de volgende tabel is de gewogen gemiddelde stijging van de drinkwatercomponent voor de type-gezinnen tussen 2000 en 2011 weergegeven. De stijging van de totale drinkwatercomponent tussen 2000 en 2011 bedraagt zo'n 30% (36% voor een 1-persoonstype, 29% voor een 5-persoonstype). Ter vergelijking, de consumptieindex² steeg tussen 2000 en 2011 met zo'n 27%.

Opgemerkt wordt dat in deze drinkwatercomponent de vaste vergoeding (abonnementsgeld) veel sterker gestegen is in deze periode dan de variabele vergoeding, namelijk zo'n 58% t.o.v. 22%.

Tabel 2 : Stijging drinkwatercomponent 2000-2011

	Stijging 2000 - 2011		
	type 1-persoon (50m ³)	type 3-persoen (108 m ³)	type 5-persoen (160 m ³)
Vaste vergoeding	57%	58%	58%
Variable vergoeding	23%	21%	22%
Totaal drinkwatercomponent	36%	30%	29%

De stijging van de totale waterfactuur is vooral te wijten aan de invoering van de integrale waterfactuur in 2005 en de stijging van de saneringsbijdragen tijdens de daaropvolgende jaren.

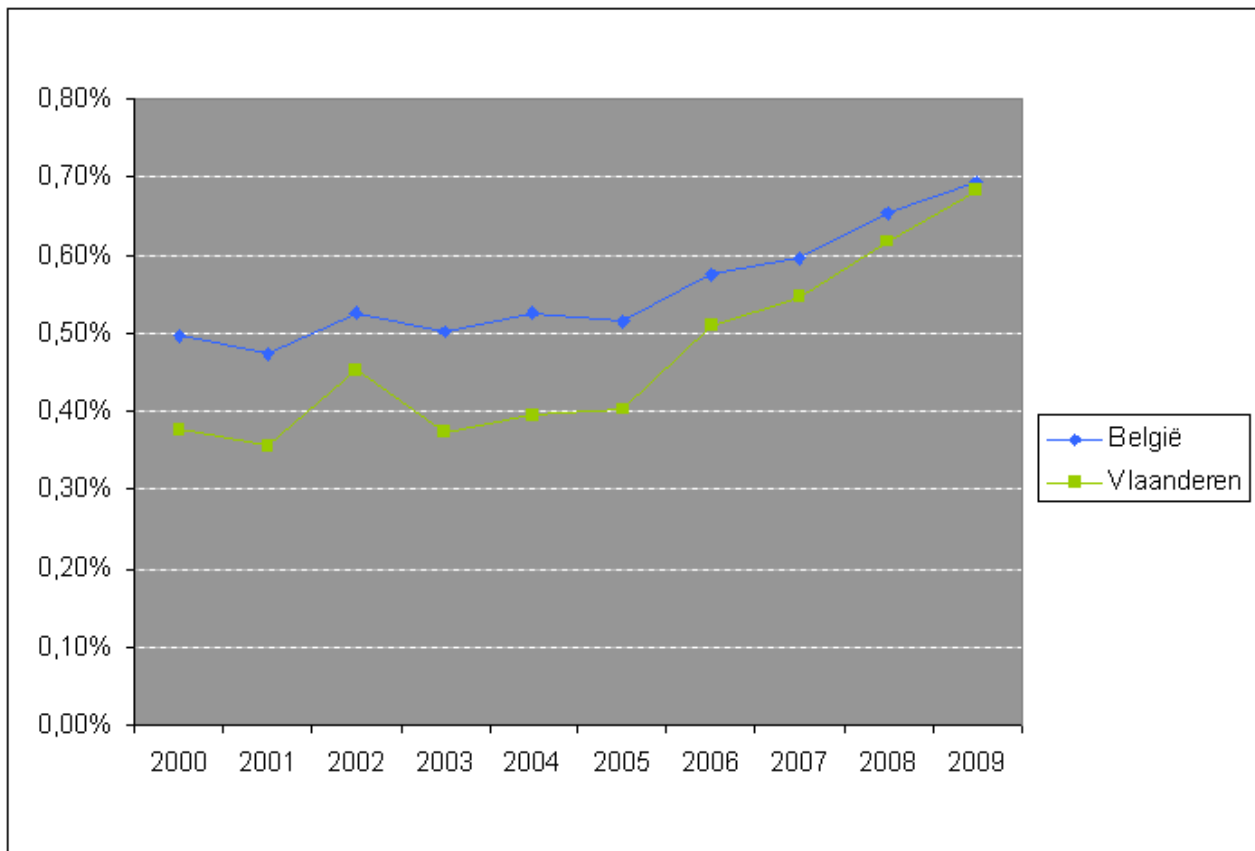
Belangrijke opmerking hierbij is dat vanaf de reorganisatie van de watersector waarbij de waterfactuur omgevormd werd tot een integrale waterfactuur reeds een vrijstelling of compensatie voorzien was om sociale reden voor deze saneringscomponent. Voor de drinkwatercomponent passen maar een aantal watermaatschappijen een sociale correctie toe.

2.2 Impact prijsstijging op het huishoudbudget

Het jaarlijks door de FOD Economie uitgevoerde huishoudbudgetonderzoek laat toe het aandeel van de waterfactuur in het huishoudbudget tussen 2000 en 2009 te vergelijken. Dit onderzoek geeft een beeld van het aandeel dat een huishouden gemiddeld besteedt aan water ten opzichte van zijn totale bestedingen. Het aandeel van de waterfactuur bedroeg in Vlaanderen in 2009 zo'n 0,7% van de totale gezinsuitgaven. Opmerkelijk is dat het aandeel van de waterfactuur in Vlaanderen tot 2009 gemiddeld lager was dan in België. In 2009 is het aandeel dat een Vlaams gezin gemiddeld besteedt aan de waterfactuur nagenoeg gelijk aan het gemiddeld aandeel in België. Dit wijst op het feit dat de waterfactuur in Vlaanderen de laatste jaren sterker gestegen is dan in de rest van België.

² Cfr algemeen indexcijfer van de consumptieprijzen basis 2004 tussen januari 2001 en januari 2011

Figuur 1: Huishoudbudgetonderzoek, evolutie gemiddelde uitgaven door huishoudens voor water ten opzichte van de totale bestedingen



Het huishoudbudgetonderzoek gaat uit van de bestedingen van een gezin. Het budget dat een gezin beschikbaar heeft om te besteden is niet (voor iedereen) gekend. Het netto inkomen – waarover wel cijfers voor handen zijn – kan namelijk verschillen van het beschikbaar budget (bvb inkomsten verhuur van een woning). Er zijn, voor zover we al kunnen achterhalen hebben, geen cijfers beschikbaar over het beschikbaar gezinsbudget. Het is dus vooralsnog niet mogelijk om de kosten van de integrale waterfactuur uit te zetten ten opzichte van het beschikbaar budget.

Verder is het niet duidelijk in welke mate toegekende vrijstellingen en kortingen verwerkt zijn in het huishoudbudgetonderzoek. Een vergelijking van de enquêteresultaten met de gemiddelden berekend uit tariefsimulaties (zie hoger) geeft aan dat er, vooral bij lagere inkomensgezinnen, een groot verschil bestaat tussen deze berekende gemiddelden en het resultaat van de enquête. Vermoedelijk ligt het feit dat deze vrijstellingen soms wel en soms niet meegenomen werden in de enquête mee aan de basis van deze verschillen. Getracht zal worden om met de FOD Economie afspraken te maken om het resultaat van deze enquêtes beter bruikbaar te maken voor analyses over de integrale waterfactuur.

3 Bestaande sociale correcties drinkwatercomponent

In 2011 zijn er 3 watermaatschappijen die reeds sociale correcties op de drinkwatercomponent toepassen. Het type correctie dat toegepast wordt en wie hiervoor in aanmerking komt, is verschillend naargelang de maatschappij.

De overige in Vlaanderen actieve drinkwatermaatschappijen kennen - nog - geen sociale correcties toe op het 'drinkwaterluik' van de integrale waterfactuur.

Tabel 3: Overzicht sociale correcties 2011

	Wie komt in aanmerking
GW Knokke-Heist <i>Toegepaste sociale correctie</i>	Inwoners: - die genieten van het leefloon, toegekend door het OCMW; - die genieten van de inkomstengarantie voor ouderen, vanwege de Rijksdienst voor Pensioenen; - die genieten van een tegemoetkoming voor gehandicapten (inkomensvervangende tegemoetkoming, integratietegemoetkomen of tegemoetkoming hulp aan bejaarden) vanwege FOD Sociale Zekerheid; - met een gezinslid waarvoor een verhoogde kinderbijslag wegens mindervaliditeit wordt toegekend en mits het gezamenlijk belastbaar inkomen van het gezin van de abonnee gedurende het vorige belastingjaar (inkomsten 2009) niet hoger is dan 14.778,26 € verhoogd met 2.735,85 € per persoon ten laste; - met minstens 2 kinderen fiscaal ten laste en mits het gezamenlijk belastbaar inkomen van het gezin van de abonnee gedurende het vorige belastingjaar (inkomsten 2009) niet hoger is dan 14.778,26 € verhoogd met 2.735,85 € per persoon ten laste; - met een collectieve schuldenregeling bekomen van de beslagrechter.
	Bijkomende hoeveelheid van 15 m³ gratis water per jaar per persoon in het gezin
PIDPA <i>Toegepaste sociale correctie</i>	- Klanten in budgetbeheer / budgetbegeleiding.
	Korting op jaarlijkse vaste vergoeding van 38,62€
TMVW <i>Toegepaste sociale correctie</i>	Abonnees, waarbij de plaats van waterverbruik het domicilieadres is, en die genieten van : - het leefloon, toegekend door het OCMW; - de inkomstengarantie voor ouderen, vanwege de Rijksdienst voor Pensioenen; - een tegemoetkoming voor gehandicapten (inkomensvervangende tegemoetkoming, integratietegemoetkomen of tegemoetkoming hulp aan bejaarden) vanwege FOD Sociale Zekerheid.
	Vrijstelling van jaarlijkse vaste vergoeding en korting op aansluitingskost

Een overzicht, met aanduiding van het % van de bevolking dat in 2010 genoot van de sociale correcties, is opgenomen in tabel 4.

Tabel 4 : Overzicht aandeel bevolking dat geniet van de bestaande sociale correcties

2010	% van de bevolking wonend in distributiegebied	% van de bevolking wonend in distributiegebied genietend van sociale correctie
GW Knokke-Heist	0,6%	3,1%
PIDPA	18,5%	0,3%
TMVW	19,6%	6,4%

4 Scenario's invoeren uniforme sociale correcties

Het uitgangspunt bij de hieronder ontwikkelde scenario's is dat een sociale correctie van de drinkwatercomponent uniform over Vlaanderen moet zijn. Een rechthebbende moet dus, ongeacht zijn woonplaats, een gelijke behandeling krijgen. Men kan echter niet om het feit heen dat in Vlaanderen op dit moment elke watermaatschappij verschillende tarieven hanteert die dan nog eens op verschillende tariefstructuren toegepast worden. Dit bemoeilijkt het uitwerken van een 'uniforme sociale correctie'.

Hieronder worden een aantal verschillende denkpistes voor de invulling van dergelijke 'uniforme' correctie beschreven. Een 'uniforme sociale correctie' is immers op verschillende manieren in te vullen, namelijk door middel van :

- een gelijke correctie van de drinkwatercomponent uitgaande van de huidige bestaande verschillende tarieven en tariefstructuren (uniformiseren van bestaande sociale correcties) ;
- een toekenning van een gelijke tegemoetkoming (vast bedrag) als compensatie voor de drinkwatercomponent van de waterfactuur (nieuwe denkpiste met behoud van tarieven en tariefstructuren) ;
- een sociale tariefstructuur met gelijk sociaal tarief voor de drinkwatercomponent van de waterfactuur (nieuwe denkpiste met nieuw sociaal tarief en tariefstructuur).

Voor elk van deze mogelijke 'uniformisering' werd minstens één simulatie verder uitgewerkt. Hierbij wordt het voordeel voor de gerechtigde typegezinnen berekend. Ook wordt geraamd wat de impact is op inkomsten en uitgaven van elk van deze maatregelen voor de verschillende watermaatschappijen. De 'kost'³ voor de sociale correctie wordt hierbij per watermaatschappij uitgezet ten opzichte van de drinkwateromzet.

Met deze 'kost' ten gevolge van het invoeren van sociale correcties kan op verschillende manieren omgegaan worden. Bij de simulaties wordt berekend wat de impact kan zijn indien deze kost per watermaatschappij door de huishoudelijke abonnees zou gedragen worden. Vermits de tarieven en tariefstructuren verschillen van maatschappij tot maatschappij en ook het aantal gerechtigde gezinnen verschilt tussen de maatschappijen, vraagt deze simulatie van de doorrekening van de kost bijgevolg een bijdrage van de huishoudelijke abonnees die verschilt van maatschappij tot maatschappij. Telkens worden 2 situaties berekend, enerzijds het doorrekenen van de volledige extra kost in de eenheidsprijs van de variabele vergoedingen en anderzijds het doorrekenen van de volledige extra kost in de eenheidsprijs van de vaste vergoedingen.

³ Met kost wordt in deze context de som van min-inkomsten en extra uitgaven bedoeld ten gevolge van de sociale correctie. Eventuele extra administratieve kosten die de watermaatschappijen hebben ten gevolge van deze correctie zijn niet in rekening gebracht.

Bij het simuleren van de impact voor huishoudelijke abonnees wanneer de kost volledig doorgerekend wordt via de variabele vergoeding, wordt geen rekening gehouden met de verschillende tariefschijven die sommige watermaatschappijen hanteren. Zo zou het kunnen dat de kost volledig in de hogere tariefschijven of juist in de lagere tariefschijven doorgerekend wordt. In de simulaties wordt de volledige kost verdeeld over de totaliteit van het aan huishoudens gefactureerd water. Er wordt met andere woorden verondersteld dat de kost in elke gefactureerde m³ evenveel verrekenend wordt. Opgemerkt wordt dat wanneer de kost van de correctie doorgerekend wordt aan de abonnees via de variabele vergoeding, ook de gezinnen die kunnen genieten van een sociale correctie een – zeer beperkt - deel van de kost doorgerekend krijgen.

De berekeningen gaan dus niet uit van het (deels) solidariseren van de kost tussen de watermaatschappijen, noch van het (deels) solidariseren over alle abonnees (ook niet huishoudelijke), noch van een (ten dele) tussenkomst vanuit de overheid. Er wordt van uitgegaan dat de watermaatschappijen niet over de middelen beschikken om de kost van sociale correcties zonder tussenkomst van de abonnees en/of overheid te dragen en dat dus een recuperatie van de kost zal moeten gebeuren.

Vermits het goedkeuren van de maximumprijzen voor de levering van water een bevoegdheid is van de federale minister bevoegd voor Economie, zullen, indien beslist zou worden dat de sociale correcties doorgerekend kunnen worden aan de abonnees, afspraken moeten gemaakt worden met de FOD Economie.

In de uitgewerkte simulaties wordt voor de hoogte van correcties en toegekende compensaties uitgegaan van de door de maatschappijen gebruikte grootte van de bedragen en een aantal eigen redeneringen. Er zijn uiteraard andere mogelijkheden. Zo kan de omvang van de toegekende correctie aangepast worden, maar kunnen ook scenario's gecombineerd worden.

De productie en distributie van drinkwater is niet gratis. Het volledig vrijstellen van de drinkwatercomponent is vanuit een stimuleren van duurzaam watergebruik niet te verantwoorden. Er worden dan ook geen scenario's en simulaties uitgewerkt met een volledige vrijstelling van de drinkwatercomponent.

Bij de verschillende scenario's wordt uitgegaan van een inschatting voor 2011 van :

- de rechthebbenden, het aantal correcties en hun evolutie;
- de verhouding van het aantal correcties over de watermaatschappijen;
- de evolutie van tarieven en tariefstructuren;
- de drinkwateromzet van de watermaatschappijen;
- het te factureren waterverbruik en het aantal afrekeningsfacturen aan huishoudens.

4.1 Inschattingen

4.1.1 De rechthebbenden, het aantal correcties en hun evolutie

Voor de aanduiding van de rechthebbenden wordt verder gewerkt met de gezinnen die in aanmerking komen voor vrijstelling of compensatie⁴ van bovengemeentelijke bijdrage om sociale reden. Dit zijn de gezinnen met een inwonend gezinslid dat geniet van de volgende tegemoetkoming :

1° het gewaarborgd inkomen voor bejaarden (GIB) volgens de wet van 1 april 1969 tot instelling van een gewaarborgd inkomen voor bejaarden of de inkomensgarantie voor ouderen (IGO) volgens de wet van 22 maart 2001 tot instelling van een inkomensgarantie voor ouderen;

2° het leefloon of levensminimum (LL en RMH), toegekend door het O.C.M.W. met toepassing van de wet van 26 mei 2002 betreffende het recht op maatschappelijke integratie, respectievelijk van de wet van 2 april 1965 betreffende het ten laste nemen van de steun, verleend door de Openbare Centra voor Maatschappelijk Welzijn;

3° de inkomensvervangende tegemoetkoming voor personen met een handicap (IVT) volgens de wet van 27 februari 1987 betreffende de tegemoetkomingen aan personen met een handicap;

4° de tegemoetkoming hulp aan bejaarden (THAB) volgens de wet van 27 februari 1987 betreffende de tegemoetkomingen aan personen met een handicap;

5° de integratietegemoetkoming voor personen met een handicap (IT) volgens de wet van 27 februari 1987 betreffende de tegemoetkomingen aan personen met een handicap.

Een onderzoek naar de efficiëntie en effectiviteit van de sociale vrijstelling binnen de heffing op de waterverontreiniging dat in 2001 door Deloitte uitgevoerd werd in opdracht van de VMM geeft aan dat om te genieten van een van bovenstaande tegemoetkomingen een gelijkaardig inkomenscriterium geldt. Bij het uitwerken van onderstaande scenario's wordt ervan uitgegaan dat deze stelling nog steeds accuraat is.

Onderstaande tabel 5 geeft ter illustratie een overzicht van het aantal gerechtigden van bovenstaande tegemoetkomingen. In 2009 genoten zo'n 378.500 personen in Vlaanderen van één van de tegemoetkomingen voor vrijstelling of compensatie van bovengemeentelijke bijdrage. Het aantal gerechtigden blijkt jaar na jaar te stijgen, al is de stijging voor de verschillende categorieën jaar na jaar verschillend.

⁴ Ingeval de abonnee of een gezinslid gedomicilieerd op zijn adres geniet van één van de opgesomde tegemoetkomingen wordt *vrijstelling* van de bovengemeentelijke bijdrage verleend. Aan de verbruiker, die geen abonnee is, maar wel geniet van één van de tegemoetkomingen of een gezinslid dat gedomicilieerd is op zijn adres ervan geniet, wordt een *compensatie* toegekend.

Tabel 5 : Aantal gerechtigden tegemoetkomingen

Soort tegemoetkoming	2005	2006	2007	2008	2009	2010
Leefloon (LL) of levensminimum (RMH)	38.305	36.111	33.233	30.036	31.721	niet gekend
Gewaarborgd inkomen voor bejaarden (GIB) of inkomensgarantie voor ouderen (IGO)	53.226	50.936	50.228	53.187	55.407	55.078
Inkomensvervangende tegemoetkoming voor gehandicapten (IVT) of integratietegemoetkoming (IT) of hulp aan bejaarden (THAB)	248.666	256.384	265.268	273.492	291.320	304.607
Totaal	340.197	343.431	348.729	356.715	378.448	niet gekend

De volgende tabel geeft een overzicht van het aantal toegekende vrijstellingen en compensaties van bovengemeentelijke bijdrage in 2008, 2009 en 2010, zoals gerapporteerd door de watermaatschappijen aan de Economisch Toezichthouder. Voor 2010 is het niet mogelijk de cijfers per categorie weer te geven en zijn bijgevolg alleen de totalen opgenomen. Vergelijking van tabel 5 en 6 kan tot verkeerde conclusies leiden. Vermits er geen informatie beschikbaar is over de gezinssituatie van de uitkeringsgerechtigden kan uit tabel 5 niet afgeleid worden hoeveel vrijstellingsgerechtigden of compensatiegerechtigden er zijn. Het is immers perfect mogelijk dat meerdere gezinsleden van eenzelfde gezin genieten van een tegemoetkoming. Daarnaast is het aantal toegekende vrijstellingen en compensaties ook afhankelijk van de facturaties door de watermaatschappijen. Niet elke abonnee wordt immers jaarlijks gefactureerd.

Tabel 6 : Aantal toegekende vrijstellingen en compensaties van bovengemeentelijke bijdrage

Soort tegemoetkoming	2008			2009			2010		
	Vrijstellingen	Compensaties	Totaal	Vrijstellingen	Compensaties	Totaal	Vrijstellingen	Compensaties	Totaal
Leefloon (LL) of levensminimum (RMH)	12.630	8.521	21.151	16051	9.798	25.849	niet gekend	niet gekend	niet gekend
Gewaarborgd inkomen voor bejaarden (GIB) of inkomensgarantie voor ouderen (IGO)	17.107	6.965	24.072	19.755	7.911	27.666	niet gekend	niet gekend	niet gekend
Inkomensvervangende tegemoetkoming voor gehandicapten (IVT) of integratietegemoetkoming (IT) of hulp aan bejaarden (THAB)	82.091	20.026	102.117	97.345	35.020	132.365	niet gekend	niet gekend	niet gekend
Categorie niet gekend	2.822	3.144	5.966	9.035	1.519	10.554	niet gekend	niet gekend	niet gekend
Totaal	114.650	38.656	153.306	142.186	54.248	196.434	150.135	62.418	212.553

Tabel 6 geeft aan dat het aantal toegekende vrijstellingen en compensaties jaarlijks toeneemt. De stijging is sterk variabel over de verschillende categorieën en over de jaren. Voor de berekening van de scenario's in deze nota wordt verondersteld dat de stijging van het aantal verleende vrijstellingen en compensaties tussen 2009 en 2010 zich in dezelfde mate verder zet in 2011, nl. met 6% resp. met 15%. Dit brengt het aantal geraamde sociale vrijstellingen in 2011 op ongeveer 158.500 en het aantal compensaties op zo'n 72.000.

Tabel 7 : Stijging aantal toegekende vrijstellingen en compensaties bovengemeentelijke bijdrage

stijging 2009-2008			stijging 2010-2009		
Vrijstellingen	Compensaties	Totaal	Vrijstellingen	Compensaties	Totaal
24%	40%	28%	6%	15%	8%

Tabel 8 : Inschatting aantal vrijstellingen en compensaties 2011

Aantal (*1.000)	Schatting 2011		Totaal
	Vrijstellingen	Compensaties	
	158,5	71,8	230,3

4.1.2 Verhouding van de aantallen rechthebbenden over de watermaatschappijen

De vrijstellingsgerechtigden wonen niet gelijk verspreid over Vlaanderen. Dit blijkt ook uit de spreiding van het aantal toegekende vrijstellingen en compensaties over de watermaatschappijen die opgenomen zijn in onderstaande tabellen.

Tabel 9 : Verdeling aantal toegekende vrijstellingen over de watermaatschappijen

	2009				2010	
	LL + RMH	GIB + IGO	IVT + IT + THAB	Andere	Totaal	Totaal
AWW	2,2%	2,9%	3,5%	0,0%	3,0%	3,2%
Brabant Water						
GW Hoeilaart	0,1%	0,2%	0,1%	0,0%	0,1%	0,1%
GW Knokke-Heist	0,2%	1,3%	0,4%	0,0%	0,5%	0,5%
IWM	1,7%	2,5%	1,9%	0,0%	1,8%	1,8%
IWVA	1,1%	2,0%	1,3%	0,0%	1,3%	1,3%
IWVB	3,1%	2,1%	2,0%	0,0%	2,0%	1,8%
PIDPA	12,0%	13,8%	15,1%	1,9%	13,7%	14,9%
SW Sint-Niklaas	1,0%	1,8%	0,0%	9,1%	0,9%	0,8%
TMVW	52,7%	28,1%	24,1%	0,3%	26,4%	24,1%
VIVAQUA	0,3%	0,3%	0,2%	0,0%	0,2%	0,2%
VMW	25,7%	45,1%	51,3%	88,7%	49,9%	51,2%
Totaal	100,0%	100,0%	100,0%	100,0%	100,0%	100,0%

* VMW incl. GW Tongeren en GW Ieper

Tabel 10 : Verdeling aantal toegekende compensaties over de watermaatschappijen

	2009				2010	
	LL + RMH	GIB + IGO	IVT + IT + THAB	Andere	Totaal	Totaal
AWW	47,3%	32,8%	24,0%	13,2%	29,2%	24,5%
Brabant Water						
GW Hoeilaart	0,0%	0,0%	0,0%	0,0%	0,0%	0,1%
GW Knokke-Heist	1,2%	0,6%	0,4%	0,0%	0,6%	0,3%
IWM	0,2%	0,2%	0,2%	1,9%	0,3%	1,3%
IWVA	0,5%	2,0%	1,5%	5,2%	1,5%	1,2%
IWVB	2,9%	3,5%	2,5%	3,7%	2,7%	1,9%
PIDPA	12,8%	22,8%	20,8%	0,0%	19,1%	12,3%
SW Sint-Niklaas	0,0%	0,0%	0,0%	16,9%	0,5%	0,1%
TMVW	21,3%	20,0%	21,9%	56,6%	22,5%	17,4%
VIVAQUA	0,3%	0,4%	0,2%	0,3%	0,2%	0,2%
VMW	13,5%	17,6%	28,5%	2,3%	23,4%	40,7%
Totaal	100,0%	100,0%	100,0%	100,0%	100,0%	100,0%

* VMW incl. GW Tongeren en GW Ieper

Zo blijkt bijvoorbeeld dat AWW 3% van alle in 2009 toegekende vrijstellingen verleende. In aandeel van de toegekende compensaties is deze watermaatschappij evenwel goed voor 29%. Dit geeft aan dat veel van de uitkeringsgerechtigden in het distributiegebied van AWW geen abonnee zijn en dus recht hebben op compensatie i.p.v. op vrijstelling van bovengemeentelijke bijdrage. Het beeld voor VMW is totaal verschillend. Deze maatschappij heeft in verhouding veel abonnees die vrijstellingsgerechtigd zijn en kent minder compensaties toe.

Ter illustratie wordt in onderstaande tabel het aandeel van elke watermaatschappij in het aantal toegekende sociale vrijstellingen en compensaties ten opzichte van een aantal andere kenmerken gezet. De spreiding van het aandeel in toegekende vrijstellingen en compensaties blijkt vrij sterk overeen te stemmen met het aandeel van de bevolking in de distributiegebieden van de watermaatschappijen. De vergelijking in het aandeel van de gefactureerde hoeveelheden water geeft aan dat voor een aantal watermaatschappijen in verhouding meer vrijstelling en compensatie wordt verleend dan hun aandeel in de gefactureerde hoeveelheid water. Zo is TMVW goed voor 22% van de toegekende vrijstellingen en compensaties terwijl zij slechts 18% van het aan kleinverbruikers gefactureerde waterverbruik vertegenwoordigen.

Tabel 11 : Vergelijking aandeel vrijstellingen en compensaties met een aantal kenmerken van de watermaatschappijen

2010	aandeel	aandeel	aandeel	aandeel	aandeel
	bevolking in distributiegebied	gefactureerde m ³ vlg waterboek	gefactureerde m ³ totaal vlg waterboek	drinkwateromzet	toegekende vrijstellingen en compensaties
AWW	9,4%	13,4%	28,2%	19,6%	9,5%
Brabant Water					
GW Hoeilaart	0,2%	0,2%	0,1%	0,1%	0,1%
GW Knokke-Heist	0,5%	0,9%	0,7%	0,7%	0,4%
IWM	1,7%	1,6%	1,2%	1,4%	1,7%
IWVA	1,0%	1,2%	1,2%	1,5%	1,3%
IWVB	3,8%	3,5%	2,7%	3,4%	1,9%
PIDPA	18,5%	19,3%	16,0%	13,8%	14,1%
SW Sint-Niklaas	0,8%	0,8%	0,6%	0,7%	0,6%
TMVW	19,6%	18,3%	15,8%	20,2%	22,2%
VIVAQUA	0,6%	0,7%	0,5%	1,5%	0,2%
VMW	43,9%	40,1%	32,9%	37,3%	48,1%
Totaal	100,0%	100,0%	100,0%	100,0%	100,0%

* voor IWM en SW Sint-Niklaas obv drinkwateromzet 2009, 2010 nog niet beschikbaar

Voor de berekening van de scenario's in deze nota wordt verondersteld dat de verdeling van de geraamde vrijstellingen en compensaties in 2011 op dezelfde manier verspreid zal zijn over de watermaatschappijen als in 2010. Onderstaande tabel geeft een overzicht van deze raming van aantal vrijstellingen en compensaties in 2011 per watermaatschappij.

Tabel 12 : Raming aantal vrijstellingen en compensaties 2011 per watermaatschappij

Raming 2011	Vrijstellingen (*1000)	Compensaties (*1000)	Totaal (*1000)
AWW	5,1	17,6	22,7
Brabant Water			
GW Hoeilaart	0,2	0,0	0,2
GW Knokke-Heist	0,7	0,2	1,0
IWM	2,9	0,9	3,9
IWVA	2,1	0,9	3,0
IWVB	2,9	1,4	4,3
PIDPA	23,6	8,8	32,4
SW Sint-Niklaas	1,2	0,1	1,3
TMVW	38,3	12,5	50,7
VIVAQUA	0,4	0,2	0,5
VMW	81,2	29,2	110,4
Totaal	158,5	71,8	230,3

4.1.3 Tarief en tariefstructuren

De tariefstructuren en tarieven van de verschillende watermaatschappijen zoals van toepassing op 1/1/2011 worden gebruikt voor het berekenen van de impact van de verschillende scenario's. In de tabellen waarin de impact voor de gerechtigde abonnee wordt weergegeven, is uitgegaan van de veronderstelling dat deze abonnee ook vrijgesteld is van de bovengemeentelijke én van de gemeentelijke saneringsbijdrage. De tabellen met de impact voor de niet-gerechtigde abonnee gaan dan weer uit van de veronderstelling dat deze abonnee ook niet vrijgesteld is van de bovengemeentelijke of van de gemeentelijke saneringsbijdrage.

4.1.4 Waterverbruik en aantal afrekeningsfacturen aan huishoudens

Voor het simuleren van de impact van het doorrekenen van de kost van de sociale correcties aan de huishoudelijke abonnees moet ingeschat worden wat het aan de huishoudens te factureren verbruik in 2011 zal zijn en hoeveel afrekeningsfacturen opgesteld zullen worden.

Het te factureren verbruik aan kleinverbruikers en het aantal afrekeningsfacturen wordt geraamd constant te blijven ten opzichte van de aan de Economisch Toezichthouder gerapporteerde cijfers over 2009⁵.

4.1.5 Drinkwateromzet per watermaatschappij

Bij alle scenario's wordt de ingeschatte kost van de sociale correctie per watermaatschappij uitgezet ten opzichte van de drinkwateromzet. De aan de WaterRegulator per watermaatschappij gerapporteerde cijfers betreffende de drinkwateromzet 2010 worden hiervoor gebruikt. Voor IWM en SW Sint-Niklaas worden de gerapporteerde cijfers 2009 gebruikt, vermits de cijfers voor 2010 nog niet beschikbaar werden gesteld. In de simulaties wordt uitgegaan van een gelijkblijvende drinkwateromzet ten opzichte van 2010, omdat er te veel onzekerheden zijn om de drinkwateromzet 2011 in te schatten. Zo is bijvoorbeeld niet gekend of er tariefverhogingen in 2011 zullen goedgekeurd worden, of er wijzingen aan tariefstructuren zullen zijn, e.d.m.

⁵ Cijfers 2010 nog niet beschikbaar

4.2 Scenario 1 : Uniformiseren bestaande sociale correcties (Een gelijke correctie van de drinkwatercomponent uitgaande van de huidige bestaande verschillende tarieven en tariefstructuren)

De 3 reeds bestaande sociale correcties voor de drinkwatercomponent worden in onderstaande simulaties toegepast bij alle watermaatschappijen.

4.2.1 Simulatie 1: Vrijstelling van de vaste vergoeding (uniformiseren correctie TMVW)

Het resultaat van het over alle watermaatschappijen toepassen van de door TMVW gehanteerde sociale correctie, namelijk een vrijstelling van de jaarlijkse vaste vergoeding en compensatie van deze vaste vergoeding t.a.v. niet-abonnees, is opgenomen in onderstaande tabellen.

In tabel 13 wordt gesimuleerd wat het bedrag van de drinkwatercomponent voor een aantal type-gezinnen zou zijn als vrijstelling van de vaste vergoeding wordt verleend. Ervan uitgaande dat deze gezinnen ook vrijstelling van de bovengemeentelijke en veelal ook vrijstelling van de gemeentelijke bijdrage krijgen is dit bedrag ook het integrale factuurbedrag. Ook wordt het extra voordeelbedrag voor deze gezinnen aangegeven. De laatste kolommen geven het extra voordeel met deze correctie voor de verschillende type-gezinnen ten opzichte van de integrale waterfactuur met vrijstelling van de saneringsbijdragen.

Tabel 13: Impact gerechtigde abonnee met 100% korting vaste component

Scenario 1 Simulatie 1	Berekend bedrag integrale waterfactuur met vrijstelling Sanering en met 100% korting Vaste Vergoeding			Extra Voordeelbedrag	Bijkomend voordeel ten opzichte van integrale waterfactuur met vrijstelling Sanering ZONDER 100% korting Vaste Vergoeding		
	type 1-persoon (50m³)	type 3-personen (108 m³)	type 5-personen (160 m³)		type 1-persoon (50m³)	type 3-personen (108 m³)	type 5-personen (160 m³)
AWW	49,18 €	88,53 €	119,44 €	62,50 €	56,0%	41,4%	34,4%
Brabant Water							
GW Hoeilaart	52,10 €	92,88 €	124,60 €	29,75 €	36,3%	24,3%	19,3%
GW Knokke-Heist	73,85 €	132,93 €	179,35 €	6,48 €	8,1%	4,6%	3,5%
IWM	63,00 €	113,40 €	153,00 €	45,00 €	41,7%	28,4%	22,7%
IWVA	61,25 €	110,25 €	148,75 €	41,56 €	40,4%	27,4%	21,8%
IWVB	79,95 €	153,54 €	214,23 €	41,00 €	33,9%	21,1%	16,1%
PIDPA	44,29 €	79,71 €	107,55 €	57,89 €	56,7%	42,1%	35,0%
SW Sint-Niklaas	66,50 €	119,70 €	161,50 €	44,02 €	39,8%	26,9%	21,4%
TMVW	77,00 €	138,60 €	187,00 €	43,97 €	36,3%	24,1%	19,0%
VIVAQUA	87,28 €	149,05 €	195,49 €	38,82 €	30,8%	20,7%	16,6%
VMW	63,29 €	112,70 €	152,01 €	45,39 €	41,8%	28,7%	23,0%
MIN	44,29 €	79,71 €	107,55 €	6,48 €	8,1%	4,6%	3,5%
MAX	87,28 €	153,54 €	214,23 €	62,50 €	56,7%	42,1%	35,0%
MEDIAAN	63,29 €	113,40 €	153,00 €	43,97 €	39,8%	26,9%	21,4%
GEMIDDELD	65,24 €	117,39 €	158,45 €	41,49 €	38,3%	26,3%	21,2%

De impact voor elk van de watermaatschappijen uitgaande van het aantal geraamde vrijstellingen en compensaties 2011 wordt weergegeven in tabel 14. Voor TMVW, GW Knokke-Heist en PIDPA kan de impact van dit scenario ten opzichte van de drinkwateromzet niet berekend worden vermits deze maatschappijen reeds een sociale correctie toepassen die wellicht reeds vervat zit in de drinkwateromzet. Het vermelde aandeel in totaliteit is waarschijnlijk te hoog geraamd vermits hierbij de geraamde kost voor TMVW, GW Knokke-Heist en PIDPA en hun geraamde drinkwateromzet wel meegerekend werd.

Tabel 14: 'Kost' per watermaatschappij scenario 1 simulatie 1

Scenario 1 Simulatie 1	Geraamd aantal vrijstellingen en compensaties (*1.000)	Bedrag Vaste Vergoeding	Geraamde kost (*1.000)	Aandeel kost tov drinkwateromzet
AWW	22,7	62,5	1.417 €	1,2%
Brabant Water				
GW Hoeilaart	0,2	29,8	6 €	1,6%
GW Knokke-Heist	1,0	6,5	6 €	-
IWM	3,9	45,0	174 €	2,2%
IWVA	3,0	41,6	123 €	1,4%
IWVB	4,3	41,0	176 €	0,9%
PIDPA	32,4	57,9	1.877 €	-
SW Sint-Niklaas	1,3	44,0	58 €	1,5%
TMVW	50,7	44,0	2.231 €	-
VIVAQUA	0,5	38,8	21 €	0,2%
VMW	110,4	45,4	5.009 €	2,3%
Totaal	230,3		11.099 €	1,9%

* VIVAQUA, bedrag vaste component gemiddelde

De tabellen 15 en 16 geven weer wat de impact is voor niet-gerechtigde abonnees als de volledige geraamde kost doorgerekend zou worden via de variabele vergoeding (prijs per m³). Ook voor de TMVW-, PIDPA- en GW Knokke-Heist-abonnees gebeurt deze berekening, niettegenstaande bij deze maatschappijen reeds sociale correcties bestaan. De vermelde tariefstijging bij deze maatschappijen en in totaliteit is bijgevolg waarschijnlijk te hoog geraamd.

Tabel 15 geeft de stijging van de eenheidsprijs per m³ weer. In tabel 16 wordt aangegeven wat de impact is van deze tariefstijging voor de integrale waterfactuur van een aantal type-gezinnen.

Tabel 15: Raming tariefstijging bij doorrekening scenario 1 simulatie 1 via variabele vergoeding

Scenario 1 Simulatie 1	Geraamde m ³ te factureren aan kleinverbruikers (*1.000 m ³)	Geraamde stijging eenheidsprijs per m ³ (€/m ³)
AWW	29.097	0,0487 €
Brabant Water		
GW Hoeilaart	378	0,0157 €
GW Knokke-Heist	1.410	0,0044 €
IWM	3.688	0,0472 €
IWVA	2.656	0,0464 €
IWVB	8.883	0,0199 €
PIDPA	44.303	0,0424 €
SW Sint-Niklaas	1.744	0,0331 €
TMVW	40.582	0,0550 €
VIVAQUA	1.500	0,0137 €
VMW	87.186	0,0575 €
Totaal	221.427	0,0501 €

Tabel 16: Raming impact voor niet-gerechtigde type-gezinnen bij doorrekening scenario 1 simulatie 1 via variabele vergoeding

Scenario 1 Simulatie 1	100% korting Vaste Vergoeding voor vrijgestelden Berekende impact voor NIET vrijgestelden via stijging VARIABELE vergoeding								
	Berekend bedrag integrale waterfactuur			Extra te betalen bedrag			Berekende stijging ten opzichte van huidige integrale waterfactuur		
	type 1-persoon (50m ³)	type 3-personen (108 m ³)	type 5-personen (160 m ³)	type 1-persoon (50m ³)	type 3-personen (108 m ³)	type 5-personen (160 m ³)	type 1-persoon (50m ³)	type 3-personen (108 m ³)	type 5-personen (160 m ³)
AWW	197,80 €	339,55 €	462,10 €	2,43 €	5,26 €	7,79 €	1,25%	1,57%	1,72%
Brabant Water									
GW Hoeilaart	172,32 €	318,04 €	443,84 €	0,79 €	1,70 €	2,52 €	0,46%	0,54%	0,57%
GW Knokke-Heist	188,16 €	372,33 €	530,90 €	0,22 €	0,47 €	0,70 €	0,12%	0,13%	0,13%
IWM	217,98 €	395,95 €	549,92 €	2,36 €	5,10 €	7,55 €	1,09%	1,30%	1,39%
IWVA	212,74 €	389,27 €	542,10 €	2,32 €	5,01 €	7,42 €	1,10%	1,30%	1,39%
IWVB	220,88 €	409,36 €	566,96 €	0,99 €	2,14 €	3,18 €	0,45%	0,53%	0,56%
PIDPA	200,63 €	348,81 €	476,43 €	2,12 €	4,58 €	6,78 €	1,07%	1,33%	1,44%
SW Sint-Niklaas	200,61 €	358,32 €	493,82 €	1,65 €	3,57 €	5,29 €	0,83%	1,01%	1,08%
TMVW	228,86 €	415,68 €	575,69 €	2,75 €	5,94 €	8,80 €	1,22%	1,45%	1,55%
VIVAQUA	224,85 €	402,44 €	549,39 €	0,69 €	1,48 €	2,19 €	0,31%	0,37%	0,40%
VMW	215,69 €	388,48 €	538,11 €	2,87 €	6,21 €	9,19 €	1,35%	1,62%	1,74%
MIN	172,32 €	318,04 €	443,84 €	0,22 €	0,47 €	0,70 €	0,12%	0,13%	0,13%
MAX	228,86 €	415,68 €	575,69 €	2,87 €	6,21 €	9,19 €	1,35%	1,62%	1,74%
MEDIAAN	212,74 €	388,48 €	538,11 €	2,12 €	4,58 €	6,78 €	1,07%	1,30%	1,39%
GEMIDDELD	207,32 €	376,20 €	520,84 €	1,74 €	3,77 €	5,58 €	0,84%	1,01%	1,09%

Tabel 17 en 18 geven per watermaatschappij de impact voor de tarieven van de vaste vergoeding als de volledige last doorgerekend zou worden via deze vaste vergoeding.

Tabel 17: Raming tariefstijging bij doorrekening scenario 1 simulatie 1 via vaste vergoeding

Scenario 1 Simulatie 1	Geraamd aantal afrekeningsfacturen aan kleinverbruikers niet-vrijstellingsgerechtigd (*1.000 m ³)	Geraamde stijging Vaste Vergoeding (€/m ³)
AWW	148	9,60 €
Brabant Water		
GW Hoeilaart	4	1,41 €
GW Knokke-Heist	21	0,29 €
IWM	44	3,97 €
IWVA	44	2,81 €
IWVB	88	2,00 €
PIDPA	465	4,04 €
SW Sint-Niklaas	20	2,83 €
TMVW	579	3,85 €
VIVAQUA	13	1,56 €
VMW	1.020	4,91 €
Totaal	2.447	4,54 €

Tabel 18: Raming impact voor niet-gerechtigde type-gezinnen bij doorrekening scenario 1 simulatie 1 via vaste vergoeding

Scenario 1 Simulatie 1	100% korting Vaste Vergoeding Berekende impact voor NIET vrijgestelden via stijging VASTE vergoeding						
	Berekend bedrag integrale waterfactuur			Extra te betalen bedrag	Berekende stijging ten opzichte van huidige integrale waterfactuur		
	type 1-persoon (50m ³)	type 3-personen (108 m ³)	type 5-personen (160 m ³)		type 1-persoon (50m ³)	type 3-personen (108 m ³)	type 5-personen (160 m ³)
AWW	204,97 €	343,89 €	463,91 €	9,60 €	4,91%	2,87%	2,11%
Brabant Water							
GW Hoeilaart	172,94 €	317,75 €	442,74 €	1,41 €	0,82%	0,45%	0,32%
GW Knokke-Heist	188,23 €	372,15 €	530,49 €	0,29 €	0,15%	0,08%	0,05%
IWM	219,58 €	394,82 €	546,34 €	3,97 €	1,84%	1,02%	0,73%
IWVA	213,23 €	387,07 €	537,49 €	2,81 €	1,33%	0,73%	0,53%
IWVB	221,89 €	409,22 €	565,78 €	2,00 €	0,91%	0,49%	0,36%
PIDPA	202,55 €	348,27 €	473,68 €	4,04 €	2,03%	1,17%	0,86%
SW Sint-Niklaas	201,79 €	357,58 €	491,36 €	2,83 €	1,42%	0,80%	0,58%
TMVW	229,97 €	413,59 €	570,74 €	3,85 €	1,70%	0,94%	0,68%
VIVAQUA	225,72 €	402,51 €	548,75 €	1,56 €	0,69%	0,39%	0,28%
VMW	217,73 €	387,18 €	533,83 €	4,91 €	2,31%	1,29%	0,93%
MIN	172,94 €	317,75 €	442,74 €	0,29 €	0,15%	0,08%	0,05%
MAX	229,97 €	413,59 €	570,74 €	9,60 €	4,91%	2,87%	2,11%
MEDIAAN	213,23 €	387,07 €	533,83 €	2,83 €	1,42%	0,80%	0,58%
GEMIDDELD	208,96 €	375,82 €	518,65 €	3,39 €	1,65%	0,93%	0,68%

4.2.2 Simulatie 2 : Vermindering van de vaste vergoeding (uniformiseren correctie PIDPA +)

Het resultaat van het over alle watermaatschappijen toepassen van de door PIDPA gehanteerde sociale correctie, nl. korting op de jaarlijkse vaste vergoeding van 38,62 € (= een korting van 2/3 van de vaste vergoeding), aangevuld met een compensatie van deze vaste vergoeding t.a.v. niet-abonnees, is opgenomen in onderstaande tabellen. De rechthebbenden werden t.o.v. de bestaande PIDPA correctie wel uitgebreid met alle vrijstellingsgerechtigden.

In tabel 19 wordt gesimuleerd wat het bedrag van de integrale factuur voor een aantal type-gezinnen zou zijn als de vaste vergoeding met 2/3 wordt verminderd. Er van uit gaande dat deze gezinnen ook vrijstelling van de bovengemeentelijke en veelal ook vrijstelling van de gemeentelijke bijdrage krijgen, is dit bedrag ook het integrale factuurbedrag. Ook wordt het extra voordeelbedrag voor deze gezinnen aangegeven. De laatste kolommen geven het extra voordeel met deze correctie voor de verschillende type-gezinnen ten opzichte van de integrale waterfactuur met vrijstelling van de saneringsbijdragen.

Tabel 19: Impact gerechtigde abonnee met 2/3 vermindering vaste vergoeding

Scenario 1 Simulatie 2	Berekend bedrag integrale waterfactuur met vrijstelling Sanering en met 66% korting Vaste Vergoeding			Extra Voordeelbedrag	Bijkomend voordeel ten opzichte van integrale waterfactuur met vrijstelling Sanering ZONDER 66% korting Vaste Vergoeding		
	type 1-persoon (50m³)	type 3-personen (108 m³)	type 5-personen (160 m³)		type 1-persoon (50m³)	type 3-personen (108 m³)	type 5-personen (160 m³)
AWWW	70,02 €	109,36 €	140,28 €	41,67 €	59,5%	38,1%	29,7%
Brabant Water							
GW Hoeilaart	62,02 €	102,80 €	134,52 €	19,83 €	32,0%	19,3%	14,7%
GW Knokke-Heist	76,01 €	135,09 €	181,51 €	4,32 €	5,7%	3,2%	2,4%
IWM	78,00 €	128,40 €	168,00 €	30,00 €	38,5%	23,4%	17,9%
IWVA	75,10 €	124,10 €	162,60 €	27,71 €	36,9%	22,3%	17,0%
IWVB	93,62 €	167,20 €	227,90 €	27,33 €	29,2%	16,3%	12,0%
PIDPA	63,58 €	99,01 €	126,85 €	38,59 €	60,7%	39,0%	30,4%
SW Sint-Niklaas	81,17 €	134,37 €	176,17 €	29,35 €	36,2%	21,8%	16,7%
TMVW	91,66 €	153,26 €	201,66 €	29,31 €	32,0%	19,1%	14,5%
VIVAQUA	100,22 €	161,99 €	208,43 €	25,88 €	25,8%	16,0%	12,4%
VMW	78,42 €	127,83 €	167,14 €	30,26 €	38,6%	23,7%	18,1%
MIN	62,02 €	99,01 €	126,85 €	4,32 €	5,7%	3,2%	2,4%
MAX	100,22 €	167,20 €	227,90 €	41,67 €	60,7%	39,0%	30,4%
MEDIAAN	78,00 €	128,40 €	168,00 €	29,31 €	36,2%	21,8%	16,7%
GEMIDDELD	79,07 €	131,22 €	172,28 €	27,66 €	35,9%	22,0%	16,9%

De impact voor elk van de watermaatschappijen uitgaande van het aantal geraamde vrijstellingen en compensaties 2011 wordt weergegeven in tabel 20. Voor TMVW, GW Knokke-Heist en PIDPA kan de impact van dit scenario ten opzichte van de drinkwateromzet niet berekend worden vermits deze maatschappijen reeds een sociale correctie toepassen die wellicht reeds vervat zit in de drinkwateromzet. Het vermelde aandeel in totaliteit is waarschijnlijk te hoog geraamd vermits hierbij de geraamde kost voor TMVW, GW Knokke-Heist en PIDPA en hun geraamde drinkwateromzet wel meegerekend werd.

Tabel 20: 'Kost' per watermaatschappij scenario 1 simulatie 2

Scenario 1 Simulatie 2	Geraamd aantal vrijstellingen en compensaties (*1.000)	Bedrag Vaste Vergoeding	Geraamde kost (*1.000)	Aandeel kost tov drinkwateromzet
AWW	22,7	41,67 €	945 €	0,8%
Brabant Water				
GW Hoeilaart	0,2	19,83 €	4 €	1,1%
GW Knokke-Heist	1,0	4,32 €	4 €	-
IWM	3,9	30,00 €	116 €	1,5%
IWVA	3,0	27,71 €	82 €	1,0%
IWVB	4,3	27,33 €	118 €	0,6%
PIDPA	32,4	38,59 €	1.252 €	-
SW Sint-Niklaas	1,3	29,35 €	38 €	1,0%
TMVW	50,7	29,31 €	1.488 €	-
VIVAQUA	0,5	25,88 €	14 €	0,2%
VMW	110,4	30,26 €	3.340 €	1,5%
Totaal	230,3		7.400 €	1,3%

De tabellen 21 en 22 geven weer wat de impact is voor niet-gerechtigde abonnees als de volledige geraamde kost doorgerekend zou worden via de variabele vergoeding (prijs per m³). Ook voor de TMVW-, PIDPA- en GW Knokke-Heist-abonnees gebeurt deze de berekening, niettegenstaande bij deze maatschappijen reeds sociale correcties bestaan. De vermelde tariefstijging bij deze maatschappijen en in totaliteit is bijgevolg waarschijnlijk te hoog geraamd. Tabel 21 geeft de stijging van de eenheidsprijs per m³ weer. In tabel 22 wordt aangegeven wat de impact is van deze tariefstijging voor de integrale waterfactuur van een aantal type-gezinnen.

Tabel 21: Raming tariefstijging bij doorrekening scenario 1 simulatie 2 via variabele vergoeding

Scenario 1 Simulatie 2	Geraamde m ³ te factureren aan kleinverbruikers (*1.000 m ³)	Geraamde stijging eenheidsprijs per m ³ (€/m ³)
AWW	29.097	0,0325 €
Brabant Water		
GW Hoeilaart	378	0,0105 €
GW Knokke-Heist	1.410	0,0029 €
IWM	3.688	0,0315 €
IWVA	2.656	0,0309 €
IWVB	8.883	0,0132 €
PIDPA	44.303	0,0283 €
SW Sint-Niklaas	1.744	0,0221 €
TMVW	40.582	0,0367 €
VIVAQUA	1.500	0,0091 €
VMW	87.186	0,0383 €
Totaal	221.427	0,0334 €

Tabel 22: Raming impact niet-gerechtigde type-gezinnen bij doorrekening scenario 1 simulatie 2 via variabele vergoeding

Scenario 1 Simulatie 2	66% korting Vaste Vergoeding Berekende impact voor NIET vrijgestelden via stijging VARIABELE vergoeding								
	Berekend bedrag integrale waterfactuur			Extra te betalen bedrag			Berekende stijging ten opzichte van huidige integrale waterfactuur voor NIET-vrijgestelden		
	type 1-persoon (50m³)	type 3-personen (108 m³)	type 5-personen (160 m³)	type 1-persoon (50m³)	type 3-personen (108 m³)	type 5-personen (160 m³)	type 1-persoon (50m³)	type 3-personen (108 m³)	type 5-personen (160 m³)
AWWW	196,99 €	337,79 €	459,50 €	1,62 €	3,51 €	5,19 €	0,83%	1,05%	1,14%
Brabant Water									
GW Hoeilaart	172,05 €	317,47 €	443,01 €	0,52 €	1,13 €	1,68 €	0,31%	0,36%	0,38%
GW Knokke-Heist	188,09 €	372,17 €	530,67 €	0,15 €	0,32 €	0,47 €	0,08%	0,08%	0,09%
IWM	217,19 €	394,25 €	547,40 €	1,57 €	3,40 €	5,03 €	0,73%	0,87%	0,93%
IWVA	211,97 €	387,60 €	539,63 €	1,55 €	3,34 €	4,95 €	0,73%	0,87%	0,93%
IWVB	220,55 €	408,65 €	565,90 €	0,66 €	1,43 €	2,12 €	0,30%	0,35%	0,38%
PIDPA	199,93 €	347,28 €	474,17 €	1,41 €	3,05 €	4,52 €	0,71%	0,89%	0,96%
SW Sint-Niklaas	200,06 €	357,13 €	492,06 €	1,10 €	2,38 €	3,53 €	0,55%	0,67%	0,72%
TMVW	227,95 €	413,70 €	572,76 €	1,83 €	3,96 €	5,87 €	0,81%	0,97%	1,03%
VIVAQUA	224,62 €	401,94 €	548,66 €	0,46 €	0,99 €	1,46 €	0,20%	0,25%	0,27%
VMW	214,73 €	386,41 €	535,05 €	1,92 €	4,14 €	6,13 €	0,90%	1,08%	1,16%
MIN	172,05 €	317,47 €	443,01 €	0,15 €	0,32 €	0,47 €	0,08%	0,08%	0,09%
MAX	227,95 €	413,70 €	572,76 €	1,92 €	4,14 €	6,13 €	0,90%	1,08%	1,16%
MEDIAAN	211,97 €	386,41 €	535,05 €	1,41 €	3,05 €	4,52 €	0,71%	0,87%	0,93%
GEMIDDELD	206,74 €	374,95 €	518,98 €	1,16 €	2,51 €	3,72 €	0,56%	0,68%	0,73%

De tabellen 23 en 24 geven per watermaatschappij de impact voor de tarieven van de vaste vergoeding als de volledige last doorgerekend zou worden via deze vaste vergoeding.

Tabel 23: Raming tariefstijging bij doorrekening scenario 1 simulatie 2 via vaste vergoeding

Scenario 1 Simulatie 2	Geraamd aantal afrekeningsfacturen aan kleinverbruikers niet-vrijstellingsgerechtigd (*1.000 m³)	Geraamde stijging Vaste Vergoeding (€/m³)
AWWW	148	6,40 €
Brabant Water		
GW Hoeilaart	4	0,94 €
GW Knokke-Heist	21	0,19 €
IWM	44	2,65 €
IWVA	44	1,87 €
IWVB	88	1,33 €
PIDPA	465	2,69 €
SW Sint-Niklaas	20	1,89 €
TMVW	579	2,57 €
VIVAQUA	13	1,04 €
VMW	1.020	3,28 €
Totaal	2.447	3,02 €

Tabel 24: Raming impact niet-gerechtigde type-gezinnen bij doorrekening scenario 1 simulatie 2 via vaste vergoeding

Scenario 1 Simulatie 2	66% korting Vaste Vergoeding Berekende impact voor NIET vrijgestelden via stijging VASTE vergoeding						
	Berekend bedrag integrale waterfactuur			Extra te betalen bedrag	Berekende stijging ten opzichte van huidige integrale waterfactuur		
	type 1-persoon (50m³)	type 3-personen (108 m³)	type 5-personen (160 m³)		type 1-persoon (50m³)	type 3-personen (108 m³)	type 5-personen (160 m³)
AWWW	201,77 €	340,69 €	460,71 €	6,40 €	3,28%	1,91%	1,41%
Brabant Water							
GW Hoeilaart	172,47 €	317,28 €	442,27 €	0,94 €	0,55%	0,30%	0,21%
GW Knokke-Heist	188,14 €	372,05 €	530,39 €	0,19 €	0,10%	0,05%	0,04%
IWM	218,26 €	393,49 €	545,01 €	2,65 €	1,23%	0,68%	0,49%
IWVA	212,30 €	386,13 €	536,55 €	1,87 €	0,89%	0,49%	0,35%
IWVB	221,22 €	408,55 €	565,11 €	1,33 €	0,61%	0,33%	0,24%
PIDPA	201,21 €	346,92 €	472,34 €	2,69 €	1,36%	0,78%	0,57%
SW Sint-Niklaas	200,85 €	356,64 €	490,41 €	1,89 €	0,95%	0,53%	0,39%
TMVW	228,68 €	412,31 €	569,46 €	2,57 €	1,14%	0,63%	0,45%
VIVAQUA	225,21 €	401,99 €	548,23 €	1,04 €	0,46%	0,26%	0,19%
VMW	216,09 €	385,55 €	532,19 €	3,28 €	1,54%	0,86%	0,62%
MIN	172,47 €	317,28 €	442,27 €	0,19 €	0,10%	0,05%	0,04%
MAX	228,68 €	412,31 €	569,46 €	6,40 €	3,28%	1,91%	1,41%
MEDIAAN	212,30 €	386,13 €	532,19 €	1,89 €	0,95%	0,53%	0,39%
GEMIDDELD	207,84 €	374,69 €	517,52 €	2,26 €	1,10%	0,62%	0,45%

4.2.3 Pro's en contra's van vrijstelling/vermindering van de vaste vergoeding

Voor :

- Vermits de vrijstellingsgerechtigden gekend zijn bij de watermaatschappijen en de sociale correctie uitgaat van de bestaande tariefstructuur per maatschappij is dit scenario voor elke watermaatschappij relatief eenvoudig in te voeren;
- Doordat de sociale correctie voor elk gerechtigd gezin een vast bedrag is, ongeacht het waterverbruik, is deze ook eenduidig toe te kennen aan gerechtigde gezinnen die geen abonnee zijn (compensaties). De meeste watermaatschappijen⁶ rekenen de vaste vergoeding aan per woongelegenheden. Een abonnee met 3 woongelegenheden krijgt zo 3 vaste vergoedingen aangerekend. Wanneer de sociale correctie bestaat uit het verminderen of vrijstellen van deze vaste vergoeding wordt aan de compensatiegerechtigde gezinnen, aangesloten bij een maatschappij die per woongelegenheden aanrekent, eenzelfde voordeel verstrekt als aan de vrijstellingsgerechtigde gezinnen;
- Het vrijstellen/verminderen van de vaste vergoeding doet geen afbreuk aan de stimulans tot duurzaam watergebruik doordat de variabele tariefschijven behouden blijven.

⁶ Alle grote watermaatschappijen met uitzondering van VMW

Tegen :

- Het 'voordeel' voor de gerechtigde gezinnen verschilt van maatschappij tot maatschappij vermits de tarieven en tariefstructuren per maatschappij verschillen. Het meer gelijk schakelen van de tarieven en/of tariefstructuren vraagt grondig onderzoek onder andere omdat de kosten en de kostenstructuur van de verschillende maatschappijen verschillen.

Simulatie 3 : Extra 15 m³ gratis per persoon (uniformiseren correctie GW Knokke-Heist)

Het resultaat van het over alle watermaatschappijen toepassen van de door GW Knokke-Heist gehanteerde sociale correctie, nl. het toekennen van 15 m³ extra gratis water per persoon, is opgenomen in onderstaande tabellen. De rechthebbenden werden t.o.v. de bestaande correctie in Knokke-Heist wel beperkt tot de vrijstellingsgerechtigden van de bovengemeentelijke bijdrage. Het GW Knokke-Heist kent ook een compensatie toe aan gerechtigde gezinnen die geen abonnee zijn. Het bedrag van de compensatie wordt berekend uitgaande van het waterverbruik, het aantal woongelegenheden en het aantal inwoners per woongelegenheden.

In tabel 25 wordt gesimuleerd wat het bedrag van de integrale factuur voor een aantal type-gezinnen zou zijn als 30 m³ per persoon gratis wordt geleverd. Er van uit gaande dat deze gezinnen ook vrijstelling van de bovengemeentelijke en veelal ook vrijstelling van de gemeentelijke bijdrage krijgen is dit bedrag ook het integrale factuurbedrag. In het tweede deel van de tabel wordt het extra voordeelbedrag voor deze type-gezinnen aangegeven.

De laatste kolommen geven het extra voordeel met deze correctie voor de verschillende type-gezinnen ten opzichte van de integrale waterfactuur met vrijstelling van de saneringsbijdragen.

Tabel 25: Impact gerechtigde abonnee met extra 15 m³ per persoon extra aan 0 € variabele vergoeding

Scenario 1 Simulatie 3	Berekend bedrag integrale waterfactuur met vrijstelling Sanering en met extra 15m ³ gratis per persoon			Extra Voordeelbedrag			Bijkomend voordeel ten opzichte van integrale waterfactuur met vrijstelling Sanering ZONDER extra 15m ³ gratis per persoon		
	type 1-persoon (50m ³)	type 3-personen (108 m ³)	type 5-personen (160 m ³)	type 1-persoon (50m ³)	type 3-personen (108 m ³)	type 5-personen (160 m ³)	type 1-persoon (50m ³)	type 3-personen (108 m ³)	type 5-personen (160 m ³)
AWW	90,60 €	87,79 €	76,55 €	21,08 €	63,23 €	105,39 €	18,9%	41,9%	57,9%
Brabant Water									
GW Hoeilaart	59,20 €	56,03 €	44,35 €	22,65 €	66,60 €	110,00 €	27,7%	54,3%	71,3%
GW Knokke-Heist	48,68 €	44,46 €	27,58 €	31,65 €	94,95 €	158,25 €	39,4%	68,1%	85,2%
IWM	81,00 €	77,40 €	63,00 €	27,00 €	81,00 €	135,00 €	25,0%	51,1%	68,2%
IWVA	76,56 €	73,06 €	59,06 €	26,25 €	78,75 €	131,25 €	25,5%	51,9%	69,0%
IWVB	85,06 €	88,87 €	85,46 €	35,89 €	105,66 €	169,77 €	29,7%	54,3%	66,5%
PIDPA	83,20 €	80,66 €	70,54 €	18,98 €	56,94 €	94,90 €	18,6%	41,4%	57,4%
SW Sint-Niklaas	82,02 €	78,22 €	63,02 €	28,50 €	85,50 €	142,50 €	25,8%	52,2%	69,3%
TMVW	87,97 €	83,57 €	65,97 €	33,00 €	99,00 €	165,00 €	27,3%	54,2%	71,4%
VIVAQUA	85,89 €	79,39 €	61,21 €	40,21 €	108,48 €	173,11 €	31,9%	57,7%	73,9%
VMW	81,56 €	77,59 €	63,27 €	27,13 €	80,50 €	134,12 €	25,0%	50,9%	67,9%
MIN	48,68 €	44,46 €	27,58 €	18,98 €	56,94 €	94,90 €	18,6%	41,4%	57,4%
MAX	90,60 €	88,87 €	85,46 €	40,21 €	108,48 €	173,11 €	39,4%	68,1%	85,2%
MEDIAAN	82,02 €	78,22 €	63,02 €	27,13 €	81,00 €	135,00 €	25,8%	52,2%	69,0%
GEMIDDELD	78,34 €	75,19 €	61,82 €	28,39 €	83,69 €	138,12 €	26,8%	52,6%	68,9%

De impact voor elk van de watermaatschappijen uitgaande van het aantal geraamde vrijstellingen en compensaties 2011 wordt weergegeven in tabel 26.

Het bedrag van de compensatie dat toegekend wordt aan gerechtigde gezinnen, wordt in deze simulatie gelijk gesteld aan het gewogen gemiddeld voordeelbedrag voor de gerechtigde abonnee-gezinnen per watermaatschappij.

De impact voor elk van de maatschappijen is afhankelijk van de verdeling van de gerechtigde gezinnen per gezinstype over de maatschappijen. Voor de verdeling van deze gerechtigde gezinnen per gezinstype over de maatschappijen werd bij de simulatie aangenomen dat deze op dezelfde manier verdeeld zijn als alle gezinnen per gezinstype over de maatschappijen. De verdeling van de gezinnen per gezinstype over Vlaanderen, en dus ook over de watermaatschappijen, is maar gekend voor gezinnen tot 5 personen. Gezinnen van meer dan 5 personen vertegenwoordigen 1,8% van het totaal aantal gezinnen (2011). De berekening van de kost per watermaatschappij van dit scenario houdt dus maar rekening met 98,2% van de gezinnen. Om de te lage inschatting van de kost te beperken werd wel het totaal aantallen geraamde vrijstellingen en compensaties verdeeld over de gezinnen tot 5 personen. Hoeveel de 'kost' te laag ingeschat werd kan niet bepaald worden bij gebrek aan informatie over de grotere (>5-persoons) gezinnen.

Voor TMVW, GW Knokke-Heist en PIDPA kan de impact van dit scenario ten opzichte van de drinkwateromzet niet berekend worden vermits deze maatschappijen reeds een sociale correctie toepassen die wellicht reeds vervat zit in de drinkwateromzet.

Tabel 26: 'Kost' per watermaatschappij scenario 1 simulatie 3

Scenario 1 Simulatie 3	Geraamde kost (*1.000)	Aandeel kost tov drinkwateromzet
AWW	918 €	0,8%
Brabant Water		
GW Hoeilaart	10 €	2,8%
GW Knokke-Heist	59 €	-
IWM	229 €	2,9%
IWVA	159 €	1,8%
IWVB	347 €	1,7%
PIDPA	1.412 €	-
SW Sint-Niklaas	80 €	2,1%
TMVW	3.600 €	-
VIVAQUA	46 €	0,5%
VMW	6.828 €	3,1%
Totaal	13.688 €	2,3%

De tabellen 27 en 28 geven weer wat de impact is voor niet-gerechtigde abonnees als de volledige geraamde kost doorgerekend zou worden via de variabele vergoeding (prijs per m³). Ook voor de TMVW-, PIDPA- en GW Knokke-Heist-abonnees gebeurt deze de berekening, niettegenstaande bij deze maatschappijen reeds sociale correcties bestaan. De vermelde tariefstijging bij deze maatschappijen en in totaliteit is bijgevolg waarschijnlijk te hoog geraamd. Tabel 27 geeft de stijging van de eenheidsprijs per m³ weer. In tabel 28 wordt aangegeven wat de impact is van deze tariefstijging voor de integrale waterfactuur van een aantal type-gezinnen.

Tabel 27: Raming tariefstijging bij doorrekening scenario 1 simulatie 3 via variabele vergoeding

Scenario 1 Simulatie 3	Geraamde m ³ te factureren aan kleinverbruikers (*1.000 m ³)	Geraamde stijging eenheidsprijs per m ³ (€/m ³)
AWW	29.097	0,0315 €
Brabant Water		
GW Hoeilaart	378	0,0273 €
GW Knokke-Heist	1.410	0,0421 €
IWM	3.688	0,0622 €
IWVA	2.656	0,0598 €
IWVB	8.883	0,0390 €
PIDPA	44.303	0,0319 €
SW Sint-Niklaas	1.744	0,0459 €
TMVW	40.582	0,0887 €
VIVAQUA	1.500	0,0304 €
VMW	87.186	0,0783 €
Totaal	221.427	0,0618 €

Tabel 28: Raming impact niet-gerechtigde type-gezinnen bij doorrekening scenario 1 simulatie 3 via variabele vergoeding

Scenario 1 Simulatie 3	Extra 15m ³ gratis per persoon Berekende impact voor NIET vrijgestelden via stijging VARIABELE vergoeding								
	Berekend bedrag integrale waterfactuur			Extra te betalen bedrag			Berekende stijging ten opzichte van huidige integrale waterfactuur		
	type 1-persoon (50m ³)	type 3-persoon (108 m ³)	type 5-persoon (160 m ³)	type 1-persoon (50m ³)	type 3-persoon (108 m ³)	type 5-persoon (160 m ³)	type 1-persoon (50m ³)	type 3-persoon (108 m ³)	type 5-persoon (160 m ³)
AWW	196,95 €	337,69 €	459,35 €	1,58 €	3,41 €	5,05 €	0,81%	1,02%	1,11%
Brabant Water									
GW Hoeilaart	172,89 €	319,28 €	445,69 €	1,36 €	2,94 €	4,36 €	0,79%	0,93%	0,99%
GW Knokke-Heist	190,05 €	376,40 €	536,93 €	2,10 €	4,54 €	6,73 €	1,12%	1,22%	1,27%
IWM	218,73 €	397,57 €	552,32 €	3,11 €	6,72 €	9,96 €	1,44%	1,72%	1,84%
IWVA	213,42 €	390,72 €	544,25 €	2,99 €	6,46 €	9,57 €	1,42%	1,68%	1,79%
IWVB	221,84 €	411,43 €	570,02 €	1,95 €	4,21 €	6,24 €	0,89%	1,03%	1,11%
PIDPA	200,11 €	347,67 €	474,75 €	1,59 €	3,44 €	5,10 €	0,80%	1,00%	1,09%
SW Sint-Niklaas	201,26 €	359,71 €	495,88 €	2,30 €	4,96 €	7,35 €	1,15%	1,40%	1,50%
TMVW	230,55 €	419,32 €	581,09 €	4,44 €	9,58 €	14,19 €	1,96%	2,34%	2,50%
VIVAQUA	225,89 €	404,24 €	552,06 €	1,52 €	3,28 €	4,86 €	0,68%	0,82%	0,89%
VMW	216,73 €	390,73 €	541,45 €	3,92 €	8,46 €	12,53 €	1,84%	2,21%	2,37%
MIN	172,89 €	319,28 €	445,69 €	1,36 €	2,94 €	4,36 €	0,68%	0,82%	0,89%
MAX	230,55 €	419,32 €	581,09 €	4,44 €	9,58 €	14,19 €	1,96%	2,34%	2,50%
MEDIAAN	213,42 €	390,72 €	541,45 €	2,10 €	4,54 €	6,73 €	1,12%	1,22%	1,27%
GEMIDDELD	208,02 €	377,71 €	523,07 €	2,44 €	5,27 €	7,81 €	1,17%	1,40%	1,50%

De tabellen 29 en 30 geven per watermaatschappij de impact voor de tarieven van de vaste vergoeding als de volledige last doorgerekend zou worden via deze vaste vergoeding.

Tabel 29: Raming tariefstijging bij doorrekening scenario 1 simulatie 3 via vaste vergoeding

Scenario 1 Simulatie 3		Geraamd aantal	Geraamde stijging
		afrekeningsfacturen aan kleinverbruikers niet-vrijstellingsgerechtigd (*1.000 m ³)	Vaste Vergoeding (€/m ³)
	AWW	148	6,22 €
	Brabant Water		
	GW Hoeilaart	4	2,45 €
	GW Knokke-Heist	21	2,77 €
	IWM	44	5,23 €
	IWVA	44	3,62 €
	IWVB	88	3,93 €
	PIDPA	465	3,04 €
	SW Sint-Niklaas	20	3,93 €
	TMVW	579	6,21 €
	VIVAQUA	13	3,45 €
	VMW	1.020	6,70 €
	Totaal	2.447	5,59 €

Tabel 30: Raming impact niet-gerechtigde type-gezinnen bij doorrekening scenario 1 simulatie 3 via vaste vergoeding

Scenario 1 Simulatie 3	Extra 15m ³ gratis per persoon Berekende impact voor NIET vrijgestelden via stijging VASTE vergoeding							
	Berekend bedrag integrale waterfactuur			Extra te betalen bedrag	Berekende stijging ten opzichte van huidige integrale waterfactuur			
	type 1-persoon (50m ³)	type 3-personen (108 m ³)	type 5-personen (160 m ³)		type 1-persoon (50m ³)	type 3-personen (108 m ³)	type 5-personen (160 m ³)	
	AWW	201,59 €	340,51 €	460,53 €	6,22 €	3,18%	1,86%	1,37%
	Brabant Water							
	GW Hoeilaart	173,98 €	318,79 €	443,78 €	2,45 €	1,43%	0,77%	0,56%
	GW Knokke-Heist	190,71 €	374,63 €	532,97 €	2,77 €	1,47%	0,74%	0,52%
	IWM	220,85 €	396,08 €	547,60 €	5,23 €	2,43%	1,34%	0,96%
	IWVA	214,05 €	387,88 €	538,30 €	3,62 €	1,72%	0,94%	0,68%
	IWVB	223,82 €	411,15 €	567,71 €	3,93 €	1,79%	0,97%	0,70%
	PIDPA	201,55 €	347,27 €	472,68 €	3,04 €	1,53%	0,88%	0,65%
	SW Sint-Niklaas	202,89 €	358,68 €	492,46 €	3,93 €	1,98%	1,11%	0,80%
	TMVW	232,33 €	415,95 €	573,11 €	6,21 €	2,75%	1,52%	1,10%
	VIVAQUA	227,62 €	404,41 €	550,65 €	3,45 €	1,54%	0,86%	0,63%
	VMW	219,51 €	388,97 €	535,61 €	6,70 €	3,15%	1,75%	1,27%
	MIN	173,98 €	318,79 €	443,78 €	2,45 €	1,43%	0,74%	0,52%
	MAX	232,33 €	415,95 €	573,11 €	6,70 €	3,18%	1,86%	1,37%
	MEDIAAN	214,05 €	387,88 €	535,61 €	3,93 €	1,79%	0,97%	0,70%
	GEMIDDELD	209,90 €	376,76 €	519,58 €	4,32 €	2,09%	1,16%	0,84%

4.2.4 Pro's en contra's van verhogen van het 'gratis' verbruik

Voor :

- De impact van de sociale correctie is afhankelijk van de gezinsgrootte.

Tegen :

- Het verhogen van de hoeveelheid water waarvoor geen variabele vergoeding aangerekend wordt, vraagt een aanpassing van de bestaande tariefstructuur en dus ook een aanpassing van facturatiesystemen. Dit soort correctie is hierdoor wellicht niet eenvoudig in te voeren.
- Het 'voordeel' voor de gerechtigde gezinnen verschilt van maatschappij tot maatschappij vermits de tarieven voor vaste en variabele vergoeding per maatschappij verschillen.
- Om de compensatie te kunnen berekenen is een inschatting van het waterverbruik van het gezin nodig.
- Door de prijs van de vaste vergoeding te drukken en een variabele vergoeding met stijgende tariefblokken (idealiter rekening houdend met de gezinsgrootte) kan duurzaam watergebruik gestimuleerd worden. Het verhogen van de hoeveelheid water die per gezinslid gratis wordt geleverd en dus de verruiming van de tariefblokken zal ofwel een stijging van de vaste vergoeding tot gevolg hebben ofwel een sterke stijging van de variabele vergoeding voor de betalende tariefblokken (er van uitgaande dat de abonnees de min-inkomsten dragen) en bijgevolg ofwel minder duurzaam waterverbruik stimuleren resp. gezinnen met een iets hoger verbruik sterker laten bijdragen.

4.3 Scenario 2 : Toekenning van een gelijke tegemoetkoming (vast bedrag) als compensatie voor de drinkwatercomponent van de waterfactuur (nieuwe denkpiste, met behoud van tarieven en tariefstructuren)

Een alternatief scenario op de bestaande correcties bestaat uit het toekennen van een gelijke tegemoetkoming aan gezinnen met een inwonend gezinslid dat geniet van één van de hoger vermelde tegemoetkomingen.

In tabel 31 wordt gesimuleerd wat de impact zou zijn voor een gerechtigd gezin als 43,97 € tegemoetkoming zou toegekend worden. Dit is de grootte van de sociale correctie die TMVW nu toepast door vrijstelling van de vaste vergoeding. Er van uit gaande dat deze gezinnen ook vrijstelling van de bovengemeentelijke en veelal ook vrijstelling van de gemeentelijke bijdrage krijgen is het in de eerste kolommen vermelde bedrag ook het integrale factuurbedrag na aftrek van de sociale tegemoetkoming van 43,97€. De laatste kolommen geven het extra voordeel met deze correctie voor de verschillende type-gezinnen ten opzichte van de integrale waterfactuur met vrijstelling van de saneringsbijdragen.

Tabel 31: Impact abonnee bij toekenning 43,97 € tegemoetkoming

Scenario 2 Simulatie 1	Berekend bedrag integrale waterfactuur met vrijstelling Sanering en met vaste tegemoetkoming van 43,97€			Extra Voordeelbedrag	Bijkomend voordeel ten opzichte van integrale waterfactuur met vrijstelling Sanering ZONDER vaste tegemoetkoming van 43,97€		
	type 1-persoon (50m³)	type 3-personen (108 m³)	type 5-personen (160 m³)		type 1-persoon (50m³)	type 3-personen (108 m³)	type 5-personen (160 m³)
AWW	67,71 €	107,06 €	137,97 €	43,97 €	64,9%	41,1%	31,9%
Brabant Water	0,00 €	0,00 €	0,00 €				
GW Hoeilaart	37,88 €	78,66 €	110,38 €	43,97 €	116,1%	55,9%	39,8%
GW Knokke-Heist	36,36 €	95,44 €	141,86 €	43,97 €	120,9%	46,1%	31,0%
IWM	64,03 €	114,43 €	154,03 €	43,97 €	68,7%	38,4%	28,5%
IVVA	58,84 €	107,84 €	146,34 €	43,97 €	74,7%	40,8%	30,0%
IVVB	76,98 €	150,57 €	211,26 €	43,97 €	57,1%	29,2%	20,8%
PIDPA	58,20 €	93,63 €	121,47 €	43,97 €	75,5%	47,0%	36,2%
SW Sint-Niklaas	66,55 €	119,75 €	161,55 €	43,97 €	66,1%	36,7%	27,2%
TMVW	77,00 €	138,60 €	187,00 €	43,97 €	57,1%	31,7%	23,5%
VIVAQUA	82,13 €	143,90 €	190,35 €	43,97 €	53,5%	30,6%	23,1%
VMW	64,71 €	114,12 €	153,43 €	43,97 €	67,9%	38,5%	28,7%
MIN	0,00 €	0,00 €	0,00 €	43,97 €	53,5%	29,2%	20,8%
MAX	82,13 €	150,57 €	211,26 €	43,97 €	120,9%	55,9%	39,8%
MEDIAAN	64,37 €	110,98 €	149,88 €	43,97 €	67,9%	38,5%	28,7%
GEMIDDELD	57,53 €	105,33 €	142,97 €	43,97 €	74,8%	39,6%	29,2%

De impact voor elk van de watermaatschappijen uitgaande van het aantal geraamde vrijstellingen en compensaties 2011 wordt weergegeven in tabel 32. Voor TMVW, GW Knokke-Heist en PIDPA kan de impact van dit scenario ten opzichte van de drinkwateromzet niet berekend worden vermits deze maatschappijen reeds een sociale correctie toepassen die wellicht reeds vervat zit in de drinkwateromzet. Het vermelde aandeel in totaliteit is waarschijnlijk te hoog geraamd vermits hierbij de geraamde kost voor TMVW, GW Knokke-Heist en PIDPA en hun geraamde drinkwateromzet wel meegerekend werd.

Tabel 32: 'Kost' per watermaatschappij scenario 2

Scenario 2 Simulatie 1	Geraamd aantal vrijstellingen en compensaties	Geraamde kost (*1.000)	Aandeel kost tov drinkwateromzet
AWW	22,7	997	0,9%
Brabant Water			
GW Hoeilaart	0,2	9	2,4%
GW Knokke-Heist	1,0	42	-
IWM	3,9	170	2,1%
IWVA	3,0	130	1,5%
IWVB	4,3	189	0,9%
PIDPA	32,4	1.426	-
SW Sint-Niklaas	1,3	58	1,5%
TMVW	50,7	2.231	-
VIVAQUA	0,5	23	0,3%
VMW	110,4	4.853	2,2%
Totaal	230,3	10.128	1,7%

De tabellen 33 en 34 geven weer wat de impact is voor niet-gerechtigde abonnees als de volledige geraamde kost doorgerekend zou worden via de variabele vergoeding (prijs per m³). Ook voor de TMVW-, PIDPA- en GW Knokke-Heist-abonnees gebeurt deze de berekening, niettegenstaande bij deze maatschappijen reeds sociale correcties bestaan. De vermelde tariefstijging bij deze maatschappijen en in totaliteit is bijgevolg waarschijnlijk te hoog geraamd. Tabel 33 geeft de stijging van de eenheidsprijs per m³ weer. In tabel 34 wordt aangegeven wat de impact is van deze tariefstijging voor de integrale waterfactuur van een aantal type-gezinnen.

Tabel 33: Raming tariefstijging bij doorrekening scenario 2 via variabele vergoeding

Scenario 2 Simulatie 1	Geraamde m ³ te factureren aan kleinverbruikers (*1.000 m ³)	Geraamde stijging eenheidsprijs per m ³ (€/m ³)
AWW	29.097	0,0343 €
Brabant Water		
GW Hoeilaart	378	0,0233 €
GW Knokke-Heist	1.410	0,0298 €
IWM	3.688	0,0461 €
IWVA	2.656	0,0491 €
IWVB	8.883	0,0213 €
PIDPA	44.303	0,0322 €
SW Sint-Niklaas	1.744	0,0330 €
TMVW	40.582	0,0550 €
VIVAQUA	1.500	0,0155 €
VMW	87.186	0,0557 €
Totaal	221.427	0,0412 €

Tabel 34: Raming impact niet-gerechtigde type-gezinnen bij doorrekening scenario 2 via variabele vergoeding

Scenario 2 Simulatie 1	Vaste tegemoetkoming van 43,97€ Berekende impact voor NIET vrijgestelden via stijging VARIABELE vergoeding								
	Berekend bedrag integrale waterfactuur			Extra te betalen bedrag			Berekende stijging ten opzichte van huidige integrale waterfactuur		
	type 1-persoon (50m³)	type 3-personen (108 m³)	type 5-personen (160 m³)	type 1-persoon (50m³)	type 3-personen (108 m³)	type 5-personen (160 m³)	type 1-persoon (50m³)	type 3-personen (108 m³)	type 5-personen (160 m³)
AWW	197,08 €	337,99 €	459,79 €	1,71 €	3,70 €	5,48 €	0,88%	1,11%	1,21%
Brabant Water									
GW Hoeilaart	172,69 €	318,85 €	445,05 €	1,16 €	2,51 €	3,72 €	0,68%	0,79%	0,84%
GW Knokke-Heist	189,43 €	375,07 €	534,96 €	1,49 €	3,22 €	4,77 €	0,79%	0,86%	0,90%
IWM	217,92 €	395,83 €	549,75 €	2,31 €	4,98 €	7,38 €	1,07%	1,27%	1,36%
IWVA	212,88 €	389,56 €	542,53 €	2,45 €	5,30 €	7,85 €	1,17%	1,38%	1,47%
IWVB	220,95 €	409,52 €	567,19 €	1,06 €	2,30 €	3,41 €	0,48%	0,56%	0,60%
PIDPA	200,12 €	347,71 €	474,80 €	1,61 €	3,48 €	5,15 €	0,81%	1,01%	1,10%
SW Sint-Niklaas	200,61 €	358,32 €	493,82 €	1,65 €	3,57 €	5,29 €	0,83%	1,01%	1,08%
TMVW	228,86 €	415,68 €	575,69 €	2,75 €	5,94 €	8,80 €	1,22%	1,45%	1,55%
VIVAQUA	224,94 €	402,63 €	549,68 €	0,78 €	1,68 €	2,49 €	0,35%	0,42%	0,45%
VMW	215,60 €	388,28 €	537,82 €	2,78 €	6,01 €	8,91 €	1,31%	1,57%	1,68%
MIN	172,69 €	318,85 €	445,05 €	0,78 €	1,68 €	2,49 €	0,35%	0,42%	0,45%
MAX	228,86 €	415,68 €	575,69 €	2,78 €	6,01 €	8,91 €	1,31%	1,57%	1,68%
MEDIAAN	212,88 €	388,28 €	537,82 €	1,65 €	3,57 €	5,29 €	0,83%	1,01%	1,10%
GEMIDDELD	207,37 €	376,31 €	521,01 €	1,80 €	3,88 €	5,75 €	0,87%	1,04%	1,11%

Tabel 35 en 36 geven per watermaatschappij de impact voor de tarieven van de vaste vergoeding als de volledige last doorgerekend zou worden via deze vaste vergoeding (abonnementsgeld).

Tabel 35: Raming tariefstijging bij doorrekening scenario 2 via vaste vergoeding

Scenario 2 Simulatie 1	Geraamd aantal afrekeningsfacturen aan kleinverbruikers niet-vrijstellingsgerechtigd (*1.000 m³)	Geraamde stijging Vaste Vergoeding (€/m³)
AWW	148	6,75 €
Brabant Water		
GW Hoeilaart	4	2,09 €
GW Knokke-Heist	21	1,96 €
IWM	44	3,88 €
IWVA	44	2,97 €
IWVB	88	2,15 €
PIDPA	465	3,07 €
SW Sint-Niklaas	20	2,83 €
TMVW	579	3,85 €
VIVAQUA	13	1,76 €
VMW	1.020	4,76 €
Totaal	2.447	3,73 €

Tabel 36: Raming impact niet-gerechtigde type-gezinnen bij doorrekening scenario 2 via vaste vergoeding

Scenario 2 Simulatie 1	Vaste tegemoetkoming van 43,97€ Berekende impact voor NIET vrijgestelden via stijging VASTE vergoeding						
	Berekend bedrag integrale waterfactuur			Extra te betalen bedrag	Berekende stijging ten opzichte van huidige integrale waterfactuur		
	type 1-persoon (50m³)	type 3-personen (108 m³)	type 5-personen (160 m³)		type 1-persoon (50m³)	type 3-personen (108 m³)	type 5-personen (160 m³)
AWWV	202,12 €	341,04 €	461,06 €	6,75 €	3,46%	2,02%	1,49%
Brabant Water							
GW Hoeilaart	173,62 €	318,43 €	443,42 €	2,09 €	1,22%	0,66%	0,47%
GW Knokke-Heist	189,90 €	373,82 €	532,16 €	1,96 €	1,04%	0,53%	0,37%
IWM	219,49 €	394,73 €	546,24 €	3,88 €	1,80%	0,99%	0,71%
IWA	213,40 €	387,23 €	537,65 €	2,97 €	1,41%	0,77%	0,56%
IWVB	222,04 €	409,37 €	565,92 €	2,15 €	0,98%	0,53%	0,38%
PIDPA	201,58 €	347,30 €	472,71 €	3,07 €	1,54%	0,89%	0,65%
SW Sint-Niklaas	201,79 €	357,58 €	491,35 €	2,83 €	1,42%	0,80%	0,58%
TMWV	229,97 €	413,59 €	570,74 €	3,85 €	1,70%	0,94%	0,68%
VIVAQUA	225,93 €	402,72 €	548,96 €	1,76 €	0,79%	0,44%	0,32%
VMWV	217,57 €	387,03 €	533,68 €	4,76 €	2,24%	1,25%	0,90%
MIN	173,62 €	318,43 €	443,42 €	1,76 €	0,79%	0,44%	0,32%
MAX	229,97 €	413,59 €	570,74 €	6,75 €	3,46%	2,02%	1,49%
MEDIAAN	213,40 €	387,03 €	533,68 €	2,97 €	1,42%	0,80%	0,58%
GEMIDDELD	208,86 €	375,71 €	518,54 €	3,28 €	1,60%	0,89%	0,65%

4.3.1 Pro's en contra's

Voor:

- Het 'voordeel' is gelijk voor alle gerechtigde gezinnen.
- Vermits de vrijstellingsgerechtigden gekend zijn bij de watermaatschappijen en de sociale correctie uitgaat van de bestaande tariefstructuur per maatschappij is dit scenario voor elke watermaatschappij relatief eenvoudig in te voeren.
- Doordat de sociale correctie voor elk gerechtigd gezin een vast bedrag is, ongeacht het waterverbruik, is deze ook eenduidig toe te kennen aan gerechtigde gezinnen die geen abonnee zijn (compensaties).

Tegen :

- De tegemoetkoming staat los van de waterfactuur en kan hoger zijn dan de waterfactuur.
- Vermits de tarieven per maatschappij variëren is het te betalen restbedrag (bedrag waterfactuur – tegemoetkoming) voor elke abonnee verschillend.

4.4 Scenario 3 : sociale tariefstructuur met gelijk sociaal tarief voor de drinkwatercomponent van de waterfactuur (nieuwe denkpiste, nieuw sociaal tarief en tariefstructuur)

4.4.1 Simulatie 1 : sociaal tarief is combinatie van laagste vaste vergoeding en laagste variabele vergoeding

Als alternatief scenario wordt uitgegaan van de invoering van een nieuwe over heel Vlaanderen gelijke sociale tariefstructuur voor gerechtigde gezinnen die abonnee zijn. In de eerste simulatie wordt gewerkt met de goedkoopste vaste vergoeding (GW Knokke-Heist) en de goedkoopste variabele vergoeding (PIDPA) toegepast op 1/1/2011.

De tarieven toegepast in de sociale tariefstructuur voor 2011 zijn bijgevolg :

- vaste vergoeding : 6,48 €/jaar
- variabele vergoeding :
 - o 15 m³ per persoon per jaar : 0,00 €/m³
 - o Hoger verbruik : 1,2653 €/m³

Voor de gerechtigde gezinnen die geen abonnee zijn kan voorzien worden in een compensatie. In de simulatie wordt gewerkt met een compensatie die varieert naar gezinsgrootte en watermaatschappij. Het voordeel van de verschillende gezinstypes bij elk van de watermaatschappijen bij het invoeren van het hierboven vermeld tariefsysteem, wordt gebruikt als compensatiebedrag.

Tabel 37 : Compensatiebedragen gebruikt in scenario 3 simulatie 1

Scenario 3 Simulatie 1	1-persoon	2-personen	3-personen	4-personen	5-personen
AWW	60,92 €	62,60 €	64,83 €	66,09 €	67,91 €
Brabant Water					
GW Hoeilaart	31,08 €	33,27 €	36,44 €	37,89 €	40,32 €
GW Knokke-Heist	29,56 €	39,70 €	53,22 €	60,82 €	71,80 €
IWM	57,23 €	63,65 €	72,21 €	77,02 €	83,97 €
IWVA	52,04 €	57,86 €	65,62 €	69,98 €	76,28 €
IWVB	70,19 €	86,51 €	108,34 €	122,67 €	141,20 €
PIDPA	51,41 €	51,41 €	51,41 €	51,41 €	51,41 €
SW Sint-Niklaas	59,75 €	67,37 €	77,53 €	83,24 €	91,49 €
TMVW	70,20 €	81,42 €	96,38 €	104,79 €	116,94 €
VIVAQUA	75,34 €	85,49 €	101,68 €	108,21 €	120,29 €
VMW	57,92 €	64,08 €	71,90 €	76,58 €	83,37 €

In tabel 38 wordt weergegeven wat de impact is voor een gerechtigde abonnee bij toepassing van de hierboven vermelde tariefstructuur en tarieven. Er van uit gaande dat deze gezinnen ook vrijstelling van de bovengemeentelijke en veelal ook vrijstelling van de gemeentelijke bijdrage krijgen, is dit bedrag ook het integrale factuurbedrag.

De laatste kolommen geven het extra voordeel met deze correctie voor de verschillende type-gezinnen ten opzichte van de integrale waterfactuur met vrijstelling van de saneringsbijdragen.

Opgemerkt moet worden dat abonnees die nu genieten van de sociale correctie die toegepast wordt door TMVW mogelijk (in geval van een laag waterverbruik) bij de toepassing van het sociale tarief een hogere factuur krijgen vermits het sociaal tarief in deze simulatie, ongeacht het verbruik, toch een vaste vergoeding kent. Het voordeel van de gerechtigde TMVW-abonnees kan bijgevolg lager zijn dan het voordeel dat vandaag toegekend wordt.

Tabel 38 : Impact voor gerechtigde abonnee bij invoeren sociaal tarief scenario 3 simulatie 1

Scenario 3 Simulatie 1	Berekend bedrag integrale waterfactuur met vrijstelling Sanering en berekend met sociaal tarief			Extra Voordeelbedrag			Bijkomend voordeel ten opzichte van integrale waterfactuur met vrijstelling Sanering berekend ZONDER sociaal tarief		
	type 1-persoon (50m³)	type 3-personen (108 m³)	type 5-personen (160 m³)	type 1-persoon (50m³)	type 3-personen (108 m³)	type 5-personen (160 m³)	type 1-persoon (50m³)	type 3-personen (108 m³)	type 5-personen (160 m³)
AWW	50,77 €	86,19 €	114,03 €	60,92 €	64,83 €	67,91 €	54,5%	42,9%	37,3%
Brabant Water									
GW Hoeilaart	50,77 €	86,19 €	114,03 €	31,08 €	36,44 €	40,32 €	38,0%	29,7%	26,1%
GW Knokke-Heist	50,77 €	86,19 €	114,03 €	29,56 €	53,22 €	71,80 €	36,8%	38,2%	38,6%
IWM	50,77 €	86,19 €	114,03 €	57,23 €	72,21 €	83,97 €	53,0%	45,6%	42,4%
IWVA	50,77 €	86,19 €	114,03 €	52,04 €	65,62 €	76,28 €	50,6%	43,2%	40,1%
IWVB	50,77 €	86,19 €	114,03 €	70,19 €	108,34 €	141,20 €	58,0%	55,7%	55,3%
PIDPA	50,77 €	86,19 €	114,03 €	51,41 €	51,41 €	51,41 €	50,3%	37,4%	31,1%
SW Sint-Niklaas	50,77 €	86,19 €	114,03 €	59,75 €	77,53 €	91,49 €	54,1%	47,4%	44,5%
TMVW	50,77 €	86,19 €	114,03 €	70,20 €	96,38 €	116,94 €	58,0%	52,8%	50,6%
VIVAQUA	50,77 €	86,19 €	114,03 €	75,34 €	101,68 €	120,29 €	59,7%	54,1%	51,3%
VMW	50,77 €	86,19 €	114,03 €	57,92 €	71,90 €	83,37 €	53,3%	45,5%	42,2%
MIN	50,77 €	86,19 €	114,03 €	29,56 €	36,44 €	40,32 €	36,8%	29,7%	26,1%
MAX	50,77 €	86,19 €	114,03 €	75,34 €	108,34 €	141,20 €	59,7%	55,7%	55,3%
MEDIAAN	50,77 €	86,19 €	114,03 €	57,92 €	71,90 €	83,37 €	53,3%	45,5%	42,2%
GEMIDDELD	50,77 €	86,19 €	114,03 €	55,97 €	72,69 €	85,91 €	51,5%	44,8%	41,8%

De impact voor elk van de watermaatschappijen uitgaande van het aantal geraamde vrijstellingen en compensaties 2011 wordt weergegeven in tabel 39.

Het bedrag van de compensatie dat toegekend wordt aan gerechtigde gezinnen, wordt in deze simulatie gelijk gesteld aan het gewogen gemiddeld voordeelbedrag voor de gerechtigde abonnee-gezinnen per watermaatschappij.

De impact voor elk van de maatschappijen is afhankelijk van de verdeling van de gerechtigde gezinnen per gezinstype over de maatschappijen. Voor de verdeling van deze gerechtigde gezinnen per gezinstype over de maatschappijen werd bij de simulatie aangenomen dat deze op dezelfde manier verdeeld zijn als alle gezinnen per gezinstype over de maatschappijen. De verdeling van de gezinnen per gezinstype over Vlaanderen, en dus ook over de watermaatschappijen, is maar gekend voor gezinnen tot 5 personen. Gezinnen van meer dan 5 personen vertegenwoordigen 1,8% van het totaal aantal gezinnen (2011). De berekening van de kost per watermaatschappij van dit scenario houdt dus maar rekening met 98,2% van de gezinnen. Om de te lage inschatting van de kost te beperken werd wel het totaal aantallen geraamde vrijstellingen en compensaties verdeeld over de gezinnen tot 5 personen. Hoeveel de 'kost' te laag ingeschat werd kan niet bepaald worden bij gebrek aan informatie over de grotere (>5-persoons) gezinnen.

Voor TMVW, GW Knokke-Heist en PIDPA kan de 'kost' van dit scenario ten opzichte van de drinkwateromzet niet berekend worden vermits deze maatschappijen reeds een sociale correctie toepassen die wellicht reeds vervat zit in de drinkwateromzet.

Tabel 39: 'Kost' per watermaatschappij scenario 3 simulatie 1

Scenario 3 Simulatie 1	Geraamde kost (*1.000)	Aandeel kost tov drinkwateromzet
AWW	1.379 €	1,2%
Brabant Water		
GW Hoeilaart	7 €	1,8%
GW Knokke-Heist	38 €	-
IWM	250 €	3,1%
IWVA	172 €	2,0%
IWVB	394 €	1,9%
PIDPA	1.639 €	-
SW Sint-Niklaas	89 €	2,3%
TMVW	4.212 €	-
VIVAQUA	47 €	0,5%
VMW	7.216 €	3,3%
Totaal	15.442 €	2,6%

De tabellen 40 en 41 geven weer wat de impact is voor niet-gerechtigde abonnees als de volledige geraamde kost doorgerekend zou worden via de variabele vergoeding (prijs per m³). Ook voor de TMVW-, PIDPA- en GW Knokke-Heist-abonnees gebeurt deze de berekening, niettegenstaande bij deze maatschappijen reeds sociale correcties bestaan. De vermelde tariefstijging bij deze maatschappijen en in totaliteit is bijgevolg waarschijnlijk te hoog geraamd.

Tabel 40: Raming tariefstijging bij doorrekening scenario 3 simulatie 1 via variabele vergoeding

Scenario 3 Simulatie 1	Geraamde m ³ te factureren aan kleinverbruikers (*1.000 m ³)	Geraamde stijging eenheidsprijs per m ³ (€/m ³)
AWW	29.097	0,0474 €
Brabant Water		
GW Hoeilaart	378	0,0178 €
GW Knokke-Heist	1.410	0,0269 €
IWM	3.688	0,0678 €
IWVA	2.656	0,0646 €
IWVB	8.883	0,0444 €
PIDPA	44.303	0,0370 €
SW Sint-Niklaas	1.744	0,0510 €
TMVW	40.582	0,1038 €
VIVAQUA	1.500	0,0315 €
VMW	87.186	0,0828 €
Totaal	221.427	0,0697 €

Tabel 41: Raming impact niet-gerechtigde type-gezinnen bij doorrekening scenario 3 simulatie 1 via variabele vergoeding

Scenario 3 Simulatie 1	Toepassing sociaal tarief Berekende impact voor NIET vrijgestelden via stijging VARIABELE vergoeding								
	Berekend bedrag integrale waterfactuur			Extra te betalen bedrag			Berekende stijging ten opzichte van huidige integrale waterfactuur		
	type 1-persoon (50m³)	type 3-persoen (108 m³)	type 5-persoen (160 m³)	type 1-persoon (50m³)	type 3-persoen (108 m³)	type 5-persoen (160 m³)	type 1-persoon (50m³)	type 3-persoen (108 m³)	type 5-persoen (160 m³)
AWW	197,74 €	339,41 €	461,89 €	2,37 €	5,12 €	7,58 €	1,21%	1,53%	1,67%
Brabant Water									
GW Hoeilaart	172,42 €	318,26 €	444,18 €	0,89 €	1,93 €	2,85 €	0,52%	0,61%	0,65%
GW Knokke-Heist	189,29 €	374,76 €	534,50 €	1,34 €	2,90 €	4,30 €	0,72%	0,78%	0,81%
IWM	219,00 €	398,17 €	553,21 €	3,39 €	7,32 €	10,84 €	1,57%	1,87%	2,00%
IWVA	213,65 €	391,23 €	545,01 €	3,23 €	6,97 €	10,33 €	1,53%	1,81%	1,93%
IWVB	222,11 €	412,01 €	570,88 €	2,22 €	4,79 €	7,10 €	1,01%	1,18%	1,26%
PIDPA	200,36 €	348,22 €	475,56 €	1,85 €	3,99 €	5,92 €	0,93%	1,16%	1,26%
SW Sint-Niklaas	201,51 €	360,26 €	496,68 €	2,55 €	5,50 €	8,16 €	1,28%	1,55%	1,67%
TMVW	231,30 €	420,95 €	583,50 €	5,19 €	11,21 €	16,61 €	2,30%	2,74%	2,93%
VIVAQUA	225,74 €	404,36 €	552,24 €	1,58 €	3,41 €	5,05 €	0,70%	0,85%	0,92%
VMW	216,95 €	391,21 €	542,16 €	4,14 €	8,94 €	13,24 €	1,94%	2,34%	2,50%
MIN	172,42 €	318,26 €	444,18 €	0,89 €	1,93 €	2,85 €	0,52%	0,61%	0,65%
MAX	231,30 €	420,95 €	583,50 €	5,19 €	11,21 €	16,61 €	2,30%	2,74%	2,93%
MEDIAAN	213,65 €	391,21 €	542,16 €	2,37 €	5,12 €	7,58 €	1,21%	1,53%	1,67%
GEMIDDELD	208,19 €	378,08 €	523,62 €	2,61 €	5,64 €	8,36 €	1,25%	1,49%	1,60%

Tabel 42 en 43 geven per watermaatschappij de impact voor de tarieven van de vaste vergoeding als de volledige last doorgerekend zou worden via deze vaste vergoeding (abonnementsgeld).

Tabel 42: Raming tariefstijging bij doorrekening scenario 3 simulatie 1 via vaste vergoeding

Scenario 3 Simulatie 1	Geraamd aantal afrekeningsfacturen aan kleinverbruikers niet-vrijstellingsgerechtigd (*1.000 m³)	Geraamde stijging Vaste Vergoeding (€/m³)
AWW	148	9,3417 €
Brabant Water		
GW Hoeilaart	4	1,6023 €
GW Knokke-Heist	21	1,7689 €
IWM	44	5,8964 €
IWVA	44	3,9093 €
IWVB	88	4,4745 €
PIDPA	465	3,5235 €
SW Sint-Niklaas	20	4,3594 €
TMVW	579	7,2693 €
VIVAQUA	13	3,5837 €
VMW	1.020	7,0777 €
Totaal	2.447	6,3114 €

Tabel 43: Raming impact niet-gerechtigde type-gezinnen bij doorrekening scenario 3 simulatie 1 via vaste vergoeding

Scenario 3 Simulatie 1	Toepassing sociaal tarief Berekende impact voor NIET vrijgestelden via stijging VASTE vergoeding						
	Berekend bedrag integrale waterfactuur			Extra te betalen bedrag	Berekende stijging ten opzichte van huidige integrale waterfactuur		
	type 1-persoon (50m ³)	type 3-personen (108 m ³)	type 5-personen (160 m ³)		type 1-persoon (50m ³)	type 3-personen (108 m ³)	type 5-personen (160 m ³)
AWWW	204,71 €	343,63 €	463,65 €	9,34 €	4,78%	2,79%	2,06%
Brabant Water							
GW Hoeilaart	173,13 €	317,94 €	442,93 €	1,60 €	0,93%	0,51%	0,36%
GW Knokke-Heist	189,71 €	373,63 €	531,97 €	1,77 €	0,94%	0,48%	0,33%
IWM	221,31 €	396,54 €	548,06 €	5,70 €	2,64%	1,46%	1,05%
IWVA	214,33 €	388,17 €	538,59 €	3,91 €	1,86%	1,02%	0,73%
IWVB	224,36 €	411,69 €	568,25 €	4,47 €	2,03%	1,10%	0,79%
PIDPA	202,04 €	347,75 €	473,17 €	3,52 €	1,77%	1,02%	0,75%
SW Sint-Niklaas	203,32 €	359,11 €	492,89 €	4,36 €	2,19%	1,23%	0,89%
TMVW	233,38 €	417,01 €	574,16 €	7,27 €	3,21%	1,77%	1,28%
VIVAQUA	227,75 €	404,54 €	550,78 €	3,58 €	1,60%	0,89%	0,65%
VMWV	219,89 €	389,35 €	535,99 €	7,08 €	3,33%	1,85%	1,34%
MIN	173,13 €	317,94 €	442,93 €	1,60 €	0,93%	0,48%	0,33%
MAX	233,38 €	417,01 €	574,16 €	9,34 €	4,78%	2,79%	2,06%
MEDIAAN	214,33 €	388,17 €	535,99 €	4,36 €	2,03%	1,10%	0,79%
GEMIDDELD	210,36 €	377,22 €	520,04 €	4,78 €	2,30%	1,28%	0,93%

4.4.2 Simulatie 2 : alternatief sociaal tarief

Als tweede simulatie in dit 'sociaal tarief'-scenario wordt de combinatie gemaakt van een vaste vergoeding van 15 €/jaar en een variabele vergoeding bij hoger gebruik van 1,5 €/m³. Door het verhogen van het tarief/m³ en het laag houden van de vaste vergoeding wordt duurzaam waterverbruik gestimuleerd. De gerechtigde abonnee kan immers door zijn verbruik te beperken zijn drinkwaterfactuur beperkt houden.

De tarieven toegepast in de sociale tariefstructuur voor 2011 in deze simulatie zijn dus:

- vaste vergoeding : 15 €/jaar
- variabele vergoeding :
 - o 15 m³ per persoon per jaar : 0,00 €/m³
 - o Hoger verbruik : 1,5 €/m³

Voor de gerechtigde gezinnen die geen abonnee zijn, kan voorzien worden in een compensatie. In de simulatie wordt gewerkt met een compensatie die varieert naar gezinsgrootte en watermaatschappij. Het voordeel van de verschillende gezinstypes bij elk van de watermaatschappijen bij het invoeren van het hierboven vermeld tariefsysteem, wordt gebruikt als compensatiebedrag.

Tabel 44 : Compensatiebedragen gebruikt in scenario 3 simulatie 2

Scenario 3 Simulatie 2		1-persoon	2-persoen	3-persoen	4-persoen	5-persoen
AWWW		44,18 €	43,05 €	41,53 €	40,68 €	39,44 €
Brabant Water						
GW Hoeilaart		14,35 €	13,72 €	13,13 €	12,47 €	11,85 €
GW Knokke-Heist		12,83 €	20,15 €	29,91 €	35,40 €	43,33 €
IWM		40,50 €	44,10 €	48,90 €	51,60 €	55,50 €
IWVA		35,31 €	38,31 €	42,31 €	44,56 €	47,81 €
IWVB		53,45 €	66,96 €	85,04 €	97,25 €	112,73 €
PIDPA		34,67 €	31,86 €	28,10 €	25,99 €	22,94 €
SW Sint-Niklaas		43,02 €	47,82 €	54,22 €	57,82 €	63,02 €
TMVW		53,47 €	61,87 €	73,07 €	79,37 €	88,47 €
VIVAQUA		58,60 €	65,94 €	78,37 €	82,79 €	91,82 €
VMW		41,18 €	44,53 €	48,59 €	51,16 €	54,90 €

In tabel 45 wordt weergegeven wat de impact is voor een gerechtigde abonnee bij toepassing van de hierboven vermelde tariefstructuur en tarieven. Er van uit gaande dat deze gezinnen ook vrijstelling van de bovengemeentelijke en veelal ook vrijstelling van de gemeentelijke bijdrage krijgen, is dit bedrag ook het integrale factuurbedrag.

De laatste kolommen geven het extra voordeel met deze correctie voor de verschillende type-gezinnen ten opzichte van de integrale waterfactuur met vrijstelling van de saneringsbijdragen.

Opgemerkt moet worden dat abonnees die nu genieten van de sociale correctie die toegepast wordt door TMVW mogelijk (in geval van een laag waterverbruik) bij de toepassing van het sociale tarief een hogere factuur ontvangen vermits het sociaal tarief in deze simulatie, ongeacht het verbruik, toch een vaste vergoeding kent. Het voordeel van de gerechtigde TMVW-abonnees kan bijgevolg lager zijn dan het voordeel dat vandaag toegekend wordt.

Tabel 45 : Impact voor gerechtigde abonnee bij invoeren sociaal tarief scenario 3 simulatie 2

Scenario 3 Simulatie 2	Berekend bedrag integrale waterfactuur met vrijstelling Sanering en berekend met sociaal tarief			Extra Voordeelbedrag			Bijkomend voordeel ten opzichte van integrale waterfactuur met vrijstelling Sanering berekend ZONDER sociaal tarief		
	type 1-persoon (50m³)	type 3-persoen (108 m³)	type 5-persoen (160 m³)	type 1-persoon (50m³)	type 3-persoen (108 m³)	type 5-persoen (160 m³)	type 1-persoon (50m³)	type 3-persoen (108 m³)	type 5-persoen (160 m³)
AWWW	67,50 €	109,50 €	142,50 €	44,18 €	41,53 €	39,44 €	39,6%	27,5%	21,7%
Brabant Water									
GW Hoeilaart	67,50 €	109,50 €	142,50 €	14,35 €	13,13 €	11,85 €	17,5%	10,7%	7,7%
GW Knokke-Heist	67,50 €	109,50 €	142,50 €	12,83 €	29,91 €	43,33 €	16,0%	21,5%	23,3%
IWM	67,50 €	109,50 €	142,50 €	40,50 €	48,90 €	55,50 €	37,5%	30,9%	28,0%
IWVA	67,50 €	109,50 €	142,50 €	35,31 €	42,31 €	47,81 €	34,3%	27,9%	25,1%
IWVB	67,50 €	109,50 €	142,50 €	53,45 €	85,04 €	112,73 €	44,2%	43,7%	44,2%
PIDPA	67,50 €	109,50 €	142,50 €	34,67 €	28,10 €	22,94 €	33,9%	20,4%	13,9%
SW Sint-Niklaas	67,50 €	109,50 €	142,50 €	43,02 €	54,22 €	63,02 €	38,9%	33,1%	30,7%
TMVW	67,50 €	109,50 €	142,50 €	53,47 €	73,07 €	88,47 €	44,2%	40,0%	38,3%
VIVAQUA	67,50 €	109,50 €	142,50 €	58,60 €	78,37 €	91,82 €	46,5%	41,7%	39,2%
VMW	67,50 €	109,50 €	142,50 €	41,18 €	48,59 €	54,90 €	37,9%	30,7%	27,8%
MIN	67,50 €	109,50 €	142,50 €	12,83 €	13,13 €	11,85 €	16,0%	10,7%	7,7%
MAX	67,50 €	109,50 €	142,50 €	58,60 €	85,04 €	112,73 €	46,5%	43,7%	44,2%
MEDIAAN	67,50 €	109,50 €	142,50 €	41,18 €	48,59 €	54,90 €	37,9%	30,7%	27,8%
GEMIDDELD	67,50 €	109,50 €	142,50 €	39,23 €	49,38 €	57,44 €	35,5%	29,8%	27,3%

De impact voor elk van de watermaatschappijen uitgaande van het aantal geraamde vrijstellingen en compensaties 2011 wordt weergegeven in tabel 46.

Het bedrag van de compensatie dat toegekend wordt aan gerechtigde gezinnen, wordt in deze simulatie gelijk gesteld aan het gewogen gemiddeld voordeelbedrag voor de gerechtigde abonnee-gezinnen per watermaatschappij.

De impact voor elk van de maatschappijen is afhankelijk van de verdeling van de gerechtigde gezinnen per gezinstype over de maatschappijen. Voor de verdeling van deze gerechtigde gezinnen per gezinstype over de maatschappijen werd bij de simulatie aangenomen dat deze op dezelfde manier verdeeld zijn als alle gezinnen per gezinstype over de maatschappijen. De verdeling van de gezinnen per gezinstype over Vlaanderen, en dus ook over de watermaatschappijen, is maar gekend voor gezinnen tot 5 personen. Gezinnen van meer dan 5 personen vertegenwoordigen 1,8% van het totaal aantal gezinnen (2011). De berekening van de kost per watermaatschappij van dit scenario houdt dus maar rekening met 98,2% van de gezinnen. Om de te lage inschatting van de kost te beperken werd wel het totaal aantallen geraamde vrijstellingen en compensaties verdeeld over de gezinnen tot 5 personen. Hoeveel de 'kost' te laag ingeschat werd kan niet bepaald worden bij gebrek aan informatie over de grotere (>5-persoons) gezinnen.

Voor TMVW, GW Knokke-Heist en PIDPA kan de 'kost' van dit scenario ten opzichte van de drinkwateromzet niet berekend worden vermits deze maatschappijen reeds een sociale correctie toepassen die wellicht reeds vervat zit in de drinkwateromzet.

Tabel 46: 'Kost' per watermaatschappij scenario 3 simulatie 2

Scenario 3 Simulatie 2	Geraamde kost (*1.000)	Aandeel kost tov drinkwateromzet
AWW	946 €	0,8%
Brabant Water		
GW Hoeilaart	3 €	0,7%
GW Knokke-Heist	19 €	-
IWM	172 €	2,2%
IWVA	113 €	1,3%
IWVB	307 €	1,5%
PIDPA	979 €	-
SW Sint-Niklaas	63 €	1,6%
TMVW	3.199 €	-
VIVAQUA	36 €	0,4%
VMW	4.968 €	2,3%
Totaal	10.806 €	1,8%

De tabellen 47 en 48 geven weer wat de impact is voor niet-gerechtigde abonnees als de volledige geraamde kost doorgerekend zou worden via de variabele vergoeding (prijs per m³). Ook voor de TMVW-, PIDPA- en GW Knokke-Heist-abonnees gebeurt deze de berekening, niettegenstaande bij deze maatschappijen reeds sociale correcties bestaan. De vermelde tariefstijging bij deze maatschappijen en in totaliteit is bijgevolg waarschijnlijk te hoog geraamd.

Tabel 47: Raming tariefstijging bij doorrekening scenario 3 simulatie 2 via variabele vergoeding

Scenario 3 Simulatie 2	Geraamde m ³ te factureren aan kleinverbruikers (*1.000 m ³)	Geraamde stijging eenheidsprijs per m ³ (€/m ³)
AWW	29.097	0,0325 €
Brabant Water		
GW Hoeilaart	378	0,0070 €
GW Knokke-Heist	1.410	0,0137 €
IWM	3.688	0,0467 €
IWVA	2.656	0,0426 €
IWVB	8.883	0,0346 €
PIDPA	44.303	0,0221 €
SW Sint-Niklaas	1.744	0,0361 €
TMVW	40.582	0,0788 €
VIVAQUA	1.500	0,0243 €
VMW	87.186	0,0570 €
Totaal	221.427	0,0488 €

Tabel 48: Raming impact niet-gerechtigde type-gezinnen bij doorrekening scenario 3 simulatie 2 via variabele vergoeding

Scenario 3 Simulatie 2	Toepassing sociaal tarief Berekende impact voor NIET vrijgestelden via stijging VARIABELE vergoeding								
	Berekend bedrag integrale waterfactuur			Extra te betalen bedrag			Berekende stijging ten opzichte van huidige integrale waterfactuur		
	type 1-persoon (50m ³)	type 3-personen (108 m ³)	type 5-personen (160 m ³)	type 1-persoon (50m ³)	type 3-personen (108 m ³)	type 5-personen (160 m ³)	type 1-persoon (50m ³)	type 3-personen (108 m ³)	type 5-personen (160 m ³)
AWW	197,00 €	337,80 €	459,51 €	1,63 €	3,51 €	5,20 €	0,83%	1,05%	1,15%
Brabant Water									
GW Hoeilaart	171,88 €	317,10 €	442,45 €	0,35 €	0,76 €	1,12 €	0,20%	0,24%	0,25%
GW Knokke-Heist	188,63 €	373,34 €	532,39 €	0,68 €	1,48 €	2,19 €	0,36%	0,40%	0,41%
IWM	217,95 €	395,89 €	549,84 €	2,33 €	5,04 €	7,47 €	1,08%	1,29%	1,38%
IWVA	212,56 €	388,86 €	541,50 €	2,13 €	4,60 €	6,82 €	1,01%	1,20%	1,28%
IWVB	221,62 €	410,95 €	569,31 €	1,73 €	3,73 €	5,53 €	0,79%	0,92%	0,98%
PIDPA	199,62 €	346,62 €	473,18 €	1,10 €	2,39 €	3,53 €	0,56%	0,69%	0,75%
SW Sint-Niklaas	200,76 €	358,65 €	494,30 €	1,80 €	3,89 €	5,77 €	0,91%	1,10%	1,18%
TMVW	230,06 €	418,26 €	579,51 €	3,94 €	8,51 €	12,61 €	1,74%	2,08%	2,23%
VIVAQUA	225,38 €	403,58 €	551,08 €	1,22 €	2,63 €	3,89 €	0,54%	0,65%	0,71%
VMW	215,66 €	388,42 €	538,03 €	2,85 €	6,15 €	9,12 €	1,34%	1,61%	1,72%
MIN	171,88 €	317,10 €	442,45 €	0,35 €	0,76 €	1,12 €	0,20%	0,24%	0,25%
MAX	230,06 €	418,26 €	579,51 €	3,94 €	8,51 €	12,61 €	1,74%	2,08%	2,23%
MEDIAAN	212,56 €	388,42 €	538,03 €	1,73 €	3,73 €	5,53 €	0,83%	1,05%	1,15%
GEMIDDELD	207,37 €	376,31 €	521,01 €	1,80 €	3,88 €	5,75 €	0,85%	1,02%	1,09%

Tabel 49 en 50 geven per watermaatschappij de impact voor de tarieven van de vaste vergoeding als de volledige last doorgerekend zou worden via deze vaste vergoeding (abonnementsgeld).

Tabel 49: Raming tariefstijging bij doorrekening scenario 3 simulatie 2 via vaste vergoeding

Scenario 3 Simulatie 2		Geraamd aantal afrekeningsfacturen aan kleinverbruikers niet-vrijstellingsgerechtigd (*1.000 m³)	Geraamde stijging Vaste Vergoeding (€/m³)
		AWW	148
Brabant Water			
GW Hoeilaart	4	0,6313 €	
GW Knokke-Heist	21	0,9002 €	
IWM	44	3,9245 €	
IWVA	44	2,5815 €	
IWVB	88	3,4852 €	
PIDPA	465	2,1044 €	
SW Sint-Niklaas	20	3,0844 €	
TMVW	579	5,5212 €	
VIVAQUA	13	2,7622 €	
VMW	1.020	4,8727 €	
Totaal	2.447	4,4166 €	

Tabel 50: Raming impact niet-gerechtigde type-gezinnen bij doorrekening scenario 3 simulatie 2 via vaste vergoeding

Scenario 3 Simulatie 2	Toepassing sociaal tarief Berekende impact voor NIET vrijgestelden via stijging VASTE vergoeding						
	Berekend bedrag integrale waterfactuur			Extra te betalen bedrag	Berekende stijging ten opzichte van huidige integrale waterfactuur		
	type 1-persoon (50m³)	type 3-personen (108 m³)	type 5-personen (160 m³)		type 1-persoon (50m³)	type 3-personen (108 m³)	type 5-personen (160 m³)
AWW	201,78 €	340,70 €	460,72 €	6,41 €	3,28%	1,92%	1,41%
Brabant Water							
GW Hoeilaart	172,16 €	316,97 €	441,96 €	0,63 €	0,37%	0,20%	0,14%
GW Knokke-Heist	188,85 €	372,76 €	531,10 €	0,90 €	0,48%	0,24%	0,17%
IWM	219,54 €	394,77 €	546,29 €	3,92 €	1,82%	1,00%	0,72%
IWVA	213,01 €	386,84 €	537,26 €	2,58 €	1,23%	0,67%	0,48%
IWVB	223,37 €	410,70 €	567,26 €	3,49 €	1,58%	0,86%	0,62%
PIDPA	200,62 €	346,33 €	471,75 €	2,10 €	1,06%	0,61%	0,45%
SW Sint-Niklaas	202,04 €	357,83 €	491,61 €	3,08 €	1,55%	0,87%	0,63%
TMVW	231,64 €	415,26 €	572,41 €	5,52 €	2,44%	1,35%	0,97%
VIVAQUA	226,93 €	403,72 €	549,96 €	2,76 €	1,23%	0,69%	0,50%
VMW	217,69 €	387,14 €	533,79 €	4,87 €	2,29%	1,27%	0,92%
MIN	172,16 €	316,97 €	441,96 €	0,63 €	0,37%	0,20%	0,14%
MAX	231,64 €	415,26 €	572,41 €	6,41 €	3,28%	1,92%	1,41%
MEDIAAN	213,01 €	386,84 €	533,79 €	3,08 €	1,55%	0,86%	0,62%
GEMIDDELD	208,87 €	375,73 €	518,56 €	3,30 €	1,58%	0,88%	0,64%

4.4.3 Pro's en contra's

Voor :

- Alle gerechtigde gezinnen die abonnee zijn bij de watermaatschappij betalen eenzelfde voordelig sociaal tarief volgens eenzelfde tariefstructuur en worden dus over Vlaanderen gelijk behandeld. Door de vaste en variabele vergoedingen laag te houden wordt een oplossing geboden voor het betalen van de waterfactuur voor sociaal zwakkere gezinnen zonder afbreuk te doen van het stimuleren van duurzaam watergebruik.

Tegen :

- Het invoeren van een sociale waterfactuur, vraagt een aanpassing van de bestaande de huidige tariefstructuren en dus van de facturatiesystemen van de watermaatschappijen. Deze soort correctie is hierdoor wellicht niet eenvoudig in te voeren.
- Om de compensatie te kunnen berekenen is een inschatting van het waterverbruik van het gezin nodig.
- De compensatie voor gerechtigde gezinnen die geen abonnee zijn, staat los van de waterfactuur en kan dus hoger zijn dan de waterfactuur, (zoals nu ook het geval bij de huidige compensatie van bovengemeentelijke bijdrage).

4.5 Overzichten

4.5.1 Overzicht voor- en nadelen

In onderstaande figuur wordt aan de hand van een aantal criteria een vergelijking gemaakt van de voor- en de nadelen van de verschillende simulaties.

Figuur 2 : Vergelijking voor- en nadelen van de verschillende simulaties

Beoordelingsmatrix	Scen 1 Sim 1	Scen 1 Sim 2	Scen 1 Sim 3	Scen 2	Scen 3 Sim 1	Scen 3 Sim 2
Bij gelijk waterverbruik krijgt de gerechtigde ongeacht zijn woonplaats eenzelfde geldelijk voordeel	neen	neen	neen	ja	ja	ja
Bij gelijk waterverbruik is het factuurbedrag voor de gerechtigde ongeacht zijn woonplaats hetzelfde	neen	neen	neen	neen	ja	ja
Is niet in strijd met het stimuleren van duurzaam waterverbruik	ja	ja	neen	(ja)	ja	ja
Is relatief eenvoudig in te voeren door de watermaatschappij (= gelijkblijvende tariefstructuur)	ja	ja	neen	ja	neen	neen
Houdt rekening met de gezinssamenstelling (hoe groter het gezin en bijgevolg het verbruik, hoe groter de correctie)	neen	neen	ja	neen	(ja)	(ja)
Geen inschatting van het verbruik nodig voor de bepaling van de compensatie voor gerechtigde niet-abonnees	ja	ja	neen	ja	neen	neen
Compensatie voor gerechtigde niet-abonnees kan niet hoger liggen dan het factuurbedrag	(ja)	(ja)	ja	neen	neen	neen
Legt geen bijkomende administratieve lasten op aan de rechthebbenden	ja	ja	ja	ja	ja	ja
Criteria voor rechthebbenden gelijk aan diegene die bij de vrijstelling voor sanering gehanteerd worden	ja	ja	ja	ja	ja	ja
Eenvoudig uit te leggen aan (en te herbereken door) de rechthebbenden	ja	ja	(ja)	ja	(ja)	(ja)

4.5.2 Overzichten voordeel voor de gerechtigde abonnees – nadeel voor watermaatschappijen en andere abonnees

Als bijlage 1 en bijlage 2 zijn tabellen gevoegd die een overzicht bevatten van de bijkomende voordelen van de verschillende simulaties voor de gerechtigde abonnees.

Bijlage 3 bevat een overzicht van de 'kost' van de verschillende simulaties per watermaatschappij en uitgezet ten opzichte van de geraamde omzet per watermaatschappij.

Bijlagen 4 en 5 en bijlagen 6 en 7 bevatten ten slotte de overzichten van de impact voor de niet-gerechtigde abonnees indien de kost zou doorgerekend worden via de variabele resp. de vaste vergoeding.

5 Tot slot

De vraag naar een uniforme sociale correctie ter ondersteuning van de sociaal zwakste gezinnen bij het betalen van hun drinkwaterfactuur is niet eenvoudig te beantwoorden.

Elk van de 13 in Vlaanderen actieve exploitanten hanteert immers, ten gevolge van de karakteristieken van de maatschappij en het distributiegebied, een eigen tariefstructuur en eigen tarieven. Een uniforme sociale correctie kan op verschillende manieren ingevuld worden. Zo kan een uniform voordeel aan de gerechtigde gezinnen verleend worden of kan voor deze gezinnen een uniform tarief ontwikkeld worden.

Verskillende scenario's en simulaties werden in deze nota opgenomen, met vermelding van de respectievelijke voor- en nadelen . Er zijn evenwel nog vele variaties mogelijk door combinatie van deze denkpistes of door het aanpassen van bedragen.

Vooraleer een uniforme sociale correctie ingevoerd kan worden moet niet alleen bepaald worden wat het opzet is, nl. een gelijk voordeel of een gelijk tarief, maar ook hoe de kost van deze sociale correctie gecompenseerd zal worden. Voorafgaand nauw overleg met alle betrokkenen (watermaatschappijen, FOD Economie, Steunpunt armoedebestrijding, ...) is dan ook noodzakelijk.

BIJLAGE 1 : OVERZICHT VAN DE BIJKOMENDE VOORDELEN (%) VOOR DE GERECHTIGDE ABONNEES

	Scenario 1 Simulatie 1			Scenario 1 Simulatie 2			Scenario 1 Simulatie 3		
	100% korting Vaste Vergoeding			66% korting Vaste Vergoeding			Extra 15m ² gratis per persoon		
	Bijkomend voordeel ten opzichte van integrale waterfactuur met vrijstelling Sanering ZONDER 100% korting Vaste Vergoeding			Bijkomend voordeel ten opzichte van integrale waterfactuur met vrijstelling Sanering ZONDER 66% korting Vaste Vergoeding			Bijkomend voordeel ten opzichte van integrale waterfactuur met vrijstelling Sanering ZONDER extra 15m ² gratis per persoon		
	type 1-persoon (50m ²)	type 3-personen (108 m ²)	type 5-personen (160 m ²)	type 1-persoon (50m ²)	type 3-personen (108 m ²)	type 5-personen (160 m ²)	type 1-persoon (50m ²)	type 3-personen (108 m ²)	type 5-personen (160 m ²)
AWW	56,0%	41,4%	34,4%	59,5%	38,1%	29,7%	18,9%	41,9%	57,9%
Brabant Water	36,3%	24,3%	19,3%	32,0%	19,3%	14,7%	27,7%	54,3%	71,3%
GW Hoeilaart	8,1%	4,6%	3,5%	5,7%	3,2%	2,4%	39,4%	68,1%	85,2%
IWM	41,7%	28,4%	22,7%	38,5%	23,4%	17,9%	25,0%	51,1%	68,2%
IWVA	40,4%	27,4%	21,8%	36,9%	22,3%	17,0%	25,5%	51,9%	69,0%
IWVB	33,9%	21,1%	16,1%	29,2%	16,3%	12,0%	29,7%	54,3%	66,5%
PIDPA	56,7%	42,1%	35,0%	60,7%	39,0%	30,4%	18,6%	41,4%	57,4%
SW Sint-Niklaas	39,8%	26,9%	21,4%	36,2%	21,8%	16,7%	25,8%	52,2%	69,3%
TMVW	36,3%	24,1%	19,0%	32,0%	19,1%	14,5%	27,3%	54,2%	71,4%
VIVAQUA	30,8%	20,7%	16,6%	25,8%	16,0%	12,4%	31,9%	57,7%	73,9%
VMW	41,8%	28,7%	23,0%	38,6%	23,7%	18,1%	25,0%	50,9%	67,9%
MIN	8,1%	4,6%	3,5%	5,7%	3,2%	2,4%	18,6%	41,4%	57,4%
MAX	56,7%	42,1%	35,0%	60,7%	39,0%	30,4%	39,4%	68,1%	85,2%
MEDIAAN	39,8%	26,9%	21,4%	36,2%	21,8%	16,7%	25,8%	52,2%	69,0%
GEMIDDELD	38,3%	26,3%	21,2%	35,9%	22,0%	16,9%	26,8%	52,6%	68,9%
	Scenario 2 Simulatie 1			Scenario 3 Simulatie 1			Scenario 3 Simulatie 2		
	Vaste tegemoetkoming van 43,97€			Toepassing sociaal tarief Vast 6,48€ - Variabel 1,2653€/m ²			Toepassing sociaal tarief Vast 15€ - Variabel 1,5€/m ²		
	Bijkomend voordeel ten opzichte van integrale waterfactuur met vrijstelling Sanering ZONDER vaste tegemoetkoming van 43,97€			Bijkomend voordeel ten opzichte van integrale waterfactuur met vrijstelling Sanering berekend ZONDER sociaal tarief			Bijkomend voordeel ten opzichte van integrale waterfactuur met vrijstelling Sanering berekend ZONDER sociaal tarief		
	type 1-persoon (50m ²)	type 3-personen (108 m ²)	type 5-personen (160 m ²)	type 1-persoon (50m ²)	type 3-personen (108 m ²)	type 5-personen (160 m ²)	type 1-persoon (50m ²)	type 3-personen (108 m ²)	type 5-personen (160 m ²)
AWW	64,9%	41,1%	31,9%	54,5%	42,9%	37,3%	39,6%	27,5%	21,7%
Brabant Water	116,1%	55,9%	39,8%	38,0%	29,7%	26,1%	17,5%	10,7%	7,7%
GW Hoeilaart	120,9%	46,1%	31,0%	36,8%	38,2%	38,6%	16,0%	21,5%	23,3%
IWM	68,7%	38,4%	28,5%	53,0%	45,6%	42,4%	37,5%	30,9%	28,0%
IWVA	74,7%	40,8%	30,0%	50,6%	43,2%	40,1%	34,3%	27,9%	25,1%
IWVB	57,1%	29,2%	20,8%	58,0%	55,7%	55,3%	44,2%	43,7%	44,2%
PIDPA	75,5%	47,0%	36,2%	50,3%	37,4%	31,1%	33,9%	20,4%	13,9%
SW Sint-Niklaas	66,1%	36,7%	27,2%	54,1%	47,4%	44,5%	38,9%	33,1%	30,7%
TMVW	57,1%	31,7%	23,5%	58,0%	52,8%	50,6%	44,2%	40,0%	38,3%
VIVAQUA	53,5%	30,6%	23,1%	59,7%	54,1%	51,3%	46,5%	41,7%	39,2%
VMW	67,9%	38,5%	28,7%	53,3%	45,5%	42,2%	37,9%	30,7%	27,8%
MIN	53,5%	29,2%	20,8%	36,8%	29,7%	26,1%	16,0%	10,7%	7,7%
MAX	120,9%	55,9%	39,8%	59,7%	55,7%	55,3%	46,5%	43,7%	44,2%
MEDIAAN	67,9%	38,5%	28,7%	53,3%	45,5%	42,2%	37,9%	30,7%	27,8%
GEMIDDELD	74,8%	39,6%	29,2%	51,5%	44,8%	41,8%	35,5%	29,8%	27,3%

BIJLAGE 2 : OVERZICHT VAN DE BIJKOMENDE VOORDELEN (ABSOLUUT) VOOR DE GERECHTIGDE ABONNEES

	Scenario 1 Simulatie 1			Scenario 1 Simulatie 2			Scenario 1 Simulatie 3		
	100% korting Vaste Vergoeding			66% korting Vaste Vergoeding			Extra 15m ² gratis per persoon		
	Bijkomend voordeel ten opzichte van integrale waterfactuur met vrijstelling Sanering ZONDER 100% korting Vaste Vergoeding			Bijkomend voordeel ten opzichte van integrale waterfactuur met vrijstelling Sanering ZONDER 66% korting Vaste Vergoeding			Bijkomend voordeel ten opzichte van integrale waterfactuur met vrijstelling Sanering ZONDER extra 15m ² gratis per persoon		
	type 1-persoon (50m ²)	type 3-persoon (108 m ²)	type 5-persoon (160 m ²)	type 1-persoon (50m ²)	type 3-persoon (108 m ²)	type 5-persoon (160 m ²)	type 1-persoon (50m ²)	type 3-persoon (108 m ²)	type 5-persoon (160 m ²)
AWW	62,50 €	62,50 €	62,50 €	41,67 €	41,67 €	41,67 €	21,08 €	63,23 €	105,39 €
Brabant Water									
GW Hoeilaart	29,75 €	29,75 €	29,75 €	19,83 €	19,83 €	19,83 €	22,65 €	66,60 €	110,00 €
GW Knokke-Heist	6,48 €	6,48 €	6,48 €	4,32 €	4,32 €	4,32 €	31,65 €	94,95 €	158,25 €
IWM	45,00 €	45,00 €	45,00 €	30,00 €	30,00 €	30,00 €	27,00 €	81,00 €	135,00 €
IWVA	41,56 €	41,56 €	41,56 €	27,71 €	27,71 €	27,71 €	26,25 €	78,75 €	131,25 €
IWVB	41,00 €	41,00 €	41,00 €	27,33 €	27,33 €	27,33 €	35,89 €	105,66 €	169,77 €
PIDPA	57,89 €	57,89 €	57,89 €	38,59 €	38,59 €	38,59 €	18,98 €	56,94 €	94,90 €
SW Sint-Niklaas	44,02 €	44,02 €	44,02 €	29,35 €	29,35 €	29,35 €	28,50 €	85,50 €	142,50 €
TMVW	43,97 €	43,97 €	43,97 €	29,31 €	29,31 €	29,31 €	33,00 €	99,00 €	165,00 €
VIVAQUA	38,82 €	38,82 €	38,82 €	25,88 €	25,88 €	25,88 €	40,21 €	108,48 €	173,11 €
VMW	45,39 €	45,39 €	45,39 €	30,26 €	30,26 €	30,26 €	27,13 €	80,50 €	134,12 €
MIN	6,48 €	6,48 €	6,48 €	4,32 €	4,32 €	4,32 €	18,98 €	56,94 €	94,90 €
MAX	62,50 €	62,50 €	62,50 €	41,67 €	41,67 €	41,67 €	40,21 €	108,48 €	173,11 €
MEDIAAN	43,97 €	43,97 €	43,97 €	29,31 €	29,31 €	29,31 €	27,13 €	81,00 €	135,00 €
GEMIDDELD	41,49 €	41,49 €	41,49 €	27,66 €	27,66 €	27,66 €	28,39 €	83,69 €	138,12 €
	Scenario 2 Simulatie 1			Scenario 3 Simulatie 1			Scenario 3 Simulatie 2		
	Vaste tegemoetkoming van 43,97€			Toepassing sociaal tarief Vast 6,48€ - Variabel 1,2653€/m ²			Toepassing sociaal tarief Vast 15€ - Variabel 1,5€/m ²		
	Bijkomend voordeel ten opzichte van integrale waterfactuur met vrijstelling Sanering ZONDER vaste tegemoetkoming van 43,97€			Bijkomend voordeel ten opzichte van integrale waterfactuur met vrijstelling Sanering berekend ZONDER sociaal tarief			Bijkomend voordeel ten opzichte van integrale waterfactuur met vrijstelling Sanering berekend ZONDER sociaal tarief		
	type 1-persoon (50m ²)	type 3-persoon (108 m ²)	type 5-persoon (160 m ²)	type 1-persoon (50m ²)	type 3-persoon (108 m ²)	type 5-persoon (160 m ²)	type 1-persoon (50m ²)	type 3-persoon (108 m ²)	type 5-persoon (160 m ²)
AWW	43,97 €	43,97 €	43,97 €	60,92 €	64,83 €	67,91 €	44,18 €	41,53 €	39,44 €
Brabant Water									
GW Hoeilaart	43,97 €	43,97 €	43,97 €	31,08 €	36,44 €	40,32 €	14,35 €	13,13 €	11,85 €
GW Knokke-Heist	43,97 €	43,97 €	43,97 €	29,56 €	53,22 €	71,80 €	12,83 €	29,91 €	43,33 €
IWM	43,97 €	43,97 €	43,97 €	57,23 €	72,21 €	83,97 €	40,50 €	48,90 €	55,50 €
IWVA	43,97 €	43,97 €	43,97 €	52,04 €	65,62 €	76,28 €	35,31 €	42,31 €	47,81 €
IWVB	43,97 €	43,97 €	43,97 €	70,19 €	108,34 €	141,20 €	53,45 €	85,04 €	112,73 €
PIDPA	43,97 €	43,97 €	43,97 €	51,41 €	51,41 €	51,41 €	34,67 €	28,10 €	22,94 €
SW Sint-Niklaas	43,97 €	43,97 €	43,97 €	59,75 €	77,53 €	91,49 €	43,02 €	54,22 €	63,02 €
TMVW	43,97 €	43,97 €	43,97 €	70,20 €	96,38 €	116,94 €	53,47 €	73,07 €	88,47 €
VIVAQUA	43,97 €	43,97 €	43,97 €	75,34 €	101,68 €	120,29 €	58,60 €	78,37 €	91,82 €
VMW	43,97 €	43,97 €	43,97 €	57,92 €	71,90 €	83,37 €	41,18 €	48,59 €	54,90 €
MIN	43,97 €	43,97 €	43,97 €	29,56 €	36,44 €	40,32 €	12,83 €	13,13 €	11,85 €
MAX	43,97 €	43,97 €	43,97 €	75,34 €	108,34 €	141,20 €	58,60 €	85,04 €	112,73 €
MEDIAAN	43,97 €	43,97 €	43,97 €	57,92 €	71,90 €	83,37 €	41,18 €	48,59 €	54,90 €
GEMIDDELD	43,97 €	43,97 €	43,97 €	55,97 €	72,69 €	85,91 €	39,23 €	49,38 €	57,44 €

BIJLAGE 3 : OVERZICHT 'KOST' PER WATERMAATSCHAPPIJ

	Scenario 1		Scenario 1		Scenario 1	
	Simulatie 1		Simulatie 2		Simulatie 3	
	100% korting Vaste Vergoeding		66% korting Vaste Vergoeding		Extra 15m ³ gratis per persoon	
	Geraamde kost		Geraamde kost		Geraamde kost	
	Geraamde kost (*1.000)	Aandeel kost tov drinkwateromzet	Geraamde kost (*1.000)	Aandeel kost tov drinkwateromzet	Geraamde kost (*1.000)	Aandeel kost tov drinkwateromzet
AWW	1.417 €	1,2%	945 €	0,8%	918 €	0,8%
Brabant Water						
GW Hoeilaart	6 €	1,6%	4 €	1,1%	10 €	2,8%
GW Knokke-Heist	6 €	-	4 €	-	59 €	-
IWM	174 €	2,2%	116 €	1,5%	229 €	2,9%
IWVA	123 €	1,4%	82 €	1,0%	159 €	1,8%
IWVB	176 €	0,9%	118 €	0,6%	347 €	1,7%
PIDPA	1.877 €	-	1.252 €	-	1.412 €	-
SW Sint-Niklaas	58 €	1,5%	38 €	1,0%	80 €	2,1%
TMVW	2.231 €	-	1.488 €	-	3.600 €	-
VIVAQUA	21 €	0,2%	14 €	0,2%	46 €	0,5%
VMW	5.009 €	2,3%	3.340 €	1,5%	6.828 €	3,1%
Totaal	11.099 €	1,9%	7.400 €	1,3%	13.688 €	2,3%
MIN	6 €	0,2%	4 €	0,2%	10 €	0,5%
MAX	5.009 €	2,3%	3.340 €	1,5%	6.828 €	3,1%
MEDIAAN	174 €	1,5%	116 €	1,0%	229 €	2,0%
GEMIDDELD	1.009 €	1,4%	673 €	0,9%	1.244 €	2,0%

	Scenario 2		Scenario 3		Scenario 3	
	Simulatie 1		Simulatie 1		Simulatie 2	
	Vaste tegemoetkoming van 43,97€		Toepassing sociaal tarief Vast 6,48€ - Variabel 1,2653€/m ³		Toepassing sociaal tarief Vast 15€ - Variabel 1,5€/m ³	
	Geraamde kost		Geraamde kost		Geraamde kost	
	Geraamde kost (*1.000)	Aandeel kost tov drinkwateromzet	Geraamde kost (*1.000)	Aandeel kost tov drinkwateromzet	Geraamde kost (*1.000)	Aandeel kost tov drinkwateromzet
AWW	997 €	0,9%	1.379 €	1,2%	946 €	0,8%
Brabant Water						
GW Hoeilaart	9 €	2,4%	7 €	1,8%	3 €	0,7%
GW Knokke-Heist	42 €	-	38 €	-	19 €	-
IWM	170 €	2,1%	250 €	3,1%	172 €	2,2%
IWVA	130 €	1,5%	172 €	2,0%	113 €	1,3%
IWVB	189 €	0,9%	394 €	1,9%	307 €	1,5%
PIDPA	1.426 €	-	1.639 €	-	979 €	-
SW Sint-Niklaas	58 €	1,5%	89 €	2,3%	63 €	1,6%
TMVW	2.231 €	-	4.212 €	-	3.199 €	-
VIVAQUA	23 €	0,3%	47 €	0,5%	36 €	0,4%
VMW	4.853 €	2,2%	7.216 €	3,3%	4.968 €	2,3%
Totaal	10.128 €	1,7%	15.442 €	2,6%	10.806 €	1,8%
MIN	9 €	0,3%	7 €	0,5%	3 €	0,4%
MAX	4.853 €	2,4%	7.216 €	3,3%	4.968 €	2,3%
MEDIAAN	170 €	1,5%	250 €	2,0%	172 €	1,4%
GEMIDDELD	921 €	1,5%	1.404 €	2,0%	982 €	1,4%

BIJLAGE 4 : OVERZICHT IMPACT NIET-GERECHTIGDE ABONNEES (%) BIJ DOORREKENING VIA VARIABELE VERGOEDING

	Scenario 1 Simulatie 1			Scenario 1 Simulatie 2			Scenario 1 Simulatie 3		
	100% korting Vaste Vergoeding doorrekening via VARIABELE vergoeding			66% korting Vaste Vergoeding doorrekening via VARIABELE vergoeding			Extra 15m ² gratis per persoon doorrekening via VARIABELE vergoeding		
	Berekende stijging voor NIET vrijgestelden ten opzichte van huidige integrale waterfactuur			Berekende stijging voor NIET vrijgestelden ten opzichte van huidige integrale waterfactuur			Berekende stijging voor NIET vrijgestelden ten opzichte van huidige integrale waterfactuur		
	type 1-persoon (50m ²)	type 3-personen (108 m ²)	type 5-personen (160 m ²)	type 1-persoon (50m ²)	type 3-personen (108 m ²)	type 5-personen (160 m ²)	type 1-persoon (50m ²)	type 3-personen (108 m ²)	type 5-personen (160 m ²)
AWW	1,2%	1,6%	1,7%	0,8%	1,0%	1,1%	0,8%	1,0%	1,1%
Brabant Water									
GW Hoeilaart	0,5%	0,5%	0,6%	0,3%	0,4%	0,4%	0,8%	0,9%	1,0%
GW Knokke-Heist	0,1%	0,1%	0,1%	0,1%	0,1%	0,1%	1,1%	1,2%	1,3%
IWM	1,1%	1,3%	1,4%	0,7%	0,9%	0,9%	1,4%	1,7%	1,8%
IWVA	1,1%	1,3%	1,4%	0,7%	0,9%	0,9%	1,4%	1,7%	1,8%
IWVB	0,5%	0,5%	0,6%	0,3%	0,4%	0,4%	0,9%	1,0%	1,1%
PIDPA	1,1%	1,3%	1,4%	0,7%	0,9%	1,0%	0,8%	1,0%	1,1%
SW Sint-Niklaas	0,8%	1,0%	1,1%	0,6%	0,7%	0,7%	1,2%	1,4%	1,5%
TMVW	1,2%	1,4%	1,6%	0,8%	1,0%	1,0%	2,0%	2,3%	2,5%
VIVAQUA	0,3%	0,4%	0,4%	0,2%	0,2%	0,3%	0,7%	0,8%	0,9%
VMW	1,3%	1,6%	1,7%	0,9%	1,1%	1,2%	1,8%	2,2%	2,4%
MIN	0,1%	0,1%	0,1%	0,1%	0,1%	0,1%	0,7%	0,8%	0,9%
MAX	1,3%	1,6%	1,7%	0,9%	1,1%	1,2%	2,0%	2,3%	2,5%
MEDIAAN	1,1%	1,3%	1,4%	0,7%	0,9%	0,9%	1,1%	1,2%	1,3%
GEMIDDELD	0,8%	1,0%	1,1%	0,6%	0,7%	0,7%	1,2%	1,4%	1,5%

	Scenario 2 Simulatie 1			Scenario 3 Simulatie 1			Scenario 3 Simulatie 2		
	Vaste tegemoetkoming van 43,97€ doorrekening via VARIABELE vergoeding			Toepassing sociaal tarief Vast 6,48€ - Variabel 1,2653€/m ³ doorrekening via VARIABELE vergoeding			Toepassing sociaal tarief Vast 15€ - Variabel 1,5€/m ³ doorrekening via VARIABELE vergoeding		
	Berekende stijging voor NIET vrijgestelden ten opzichte van huidige integrale waterfactuur			Berekende stijging voor NIET vrijgestelden ten opzichte van huidige integrale waterfactuur			Berekende stijging voor NIET vrijgestelden ten opzichte van huidige integrale waterfactuur		
	type 1-persoon (50m ²)	type 3-personen (108 m ²)	type 5-personen (160 m ²)	type 1-persoon (50m ²)	type 3-personen (108 m ²)	type 5-personen (160 m ²)	type 1-persoon (50m ²)	type 3-personen (108 m ²)	type 5-personen (160 m ²)
AWW	0,9%	1,1%	1,2%	1,2%	1,5%	1,7%	0,8%	1,1%	1,1%
Brabant Water									
GW Hoeilaart	0,7%	0,8%	0,8%	0,5%	0,6%	0,6%	0,2%	0,2%	0,3%
GW Knokke-Heist	0,8%	0,9%	0,9%	0,7%	0,8%	0,8%	0,4%	0,4%	0,4%
IWM	1,1%	1,3%	1,4%	1,6%	1,9%	2,0%	1,1%	1,3%	1,4%
IWVA	1,2%	1,4%	1,5%	1,5%	1,8%	1,9%	1,0%	1,2%	1,3%
IWVB	0,5%	0,6%	0,6%	1,0%	1,2%	1,3%	0,8%	0,9%	1,0%
PIDPA	0,8%	1,0%	1,1%	0,9%	1,2%	1,3%	0,6%	0,7%	0,8%
SW Sint-Niklaas	0,8%	1,0%	1,1%	1,3%	1,6%	1,7%	0,9%	1,1%	1,2%
TMVW	1,2%	1,4%	1,6%	2,3%	2,7%	2,9%	1,7%	2,1%	2,2%
VIVAQUA	0,3%	0,4%	0,5%	0,7%	0,8%	0,9%	0,5%	0,7%	0,7%
VMW	1,3%	1,6%	1,7%	1,9%	2,3%	2,5%	1,3%	1,6%	1,7%
MIN	0,3%	0,4%	0,5%	0,5%	0,6%	0,6%	0,2%	0,2%	0,3%
MAX	1,3%	1,6%	1,7%	2,3%	2,7%	2,9%	1,7%	2,1%	2,2%
MEDIAAN	0,8%	1,0%	1,1%	1,2%	1,5%	1,7%	0,8%	1,1%	1,1%
GEMIDDELD	0,9%	1,0%	1,1%	1,2%	1,5%	1,6%	0,9%	1,0%	1,1%

BIJLAGE 5 : OVERZICHT IMPACT NIET-GERECHTIGDE ABONNEES (ABSOLUUT) BIJ DOORREKENING VIA VARIABELE VERGOEDING

	Scenario 1 Simulatie 1			Scenario 1 Simulatie 2			Scenario 1 Simulatie 3		
	100% korting Vaste Vergoeding doorrekening via VARIABELE vergoeding			66% korting Vaste Vergoeding doorrekening via VARIABELE vergoeding			Extra 15m ² gratis per persoon doorrekening via VARIABELE vergoeding		
	Berekende stijging voor NIET vrijgestelden ten opzichte van huidige integrale waterfactuur			Berekende stijging voor NIET vrijgestelden ten opzichte van huidige integrale waterfactuur			Berekende stijging voor NIET vrijgestelden ten opzichte van huidige integrale waterfactuur		
	type 1-persoon (50m ²)	type 3-personen (108 m ²)	type 5-personen (160 m ²)	type 1-persoon (50m ²)	type 3-personen (108 m ²)	type 5-personen (160 m ²)	type 1-persoon (50m ²)	type 3-personen (108 m ²)	type 5-personen (160 m ²)
AWW	2,43 €	5,26 €	7,79 €	1,62 €	3,51 €	5,19 €	1,58 €	3,41 €	5,05 €
Brabant Water									
GW Hoeilaart	0,79 €	1,70 €	2,52 €	0,52 €	1,13 €	1,68 €	1,36 €	2,94 €	4,36 €
GW Knokke-Heist	0,22 €	0,47 €	0,70 €	0,15 €	0,32 €	0,47 €	2,10 €	4,54 €	6,73 €
IWM	2,36 €	5,10 €	7,55 €	1,57 €	3,40 €	5,03 €	3,11 €	6,72 €	9,96 €
IWVA	2,32 €	5,01 €	7,42 €	1,55 €	3,34 €	4,95 €	2,99 €	6,46 €	9,57 €
IWVB	0,99 €	2,14 €	3,18 €	0,66 €	1,43 €	2,12 €	1,95 €	4,21 €	6,24 €
PIDPA	2,12 €	4,58 €	6,78 €	1,41 €	3,05 €	4,52 €	1,59 €	3,44 €	5,10 €
SW Sint-Niklaas	1,65 €	3,57 €	5,29 €	1,10 €	2,38 €	3,53 €	2,30 €	4,96 €	7,35 €
TMVW	2,75 €	5,94 €	8,80 €	1,83 €	3,96 €	5,87 €	4,44 €	9,58 €	14,19 €
VIVAQUA	0,69 €	1,48 €	2,19 €	0,46 €	0,99 €	1,46 €	1,52 €	3,28 €	4,86 €
VMW	2,87 €	6,21 €	9,19 €	1,92 €	4,14 €	6,13 €	3,92 €	8,46 €	12,53 €
MIN	0,22 €	0,47 €	0,70 €	0,15 €	0,32 €	0,47 €	1,36 €	2,94 €	4,36 €
MAX	2,87 €	6,21 €	9,19 €	1,92 €	4,14 €	6,13 €	4,44 €	9,58 €	14,19 €
MEDIAAN	2,12 €	4,58 €	6,78 €	1,41 €	3,05 €	4,52 €	2,10 €	4,54 €	6,73 €
GEMIDDELD	1,74 €	3,77 €	5,58 €	1,16 €	2,51 €	3,72 €	2,44 €	5,27 €	7,81 €

	Scenario 2 Simulatie 1			Scenario 3 Simulatie 1			Scenario 3 Simulatie 2		
	Vaste tegemoetkoming van 43,97€ doorrekening via VARIABELE vergoeding			Toepassing sociaal tarief Vast 6,48€ - Variabel 1,2653€/m ² doorrekening via VARIABELE vergoeding			Toepassing sociaal tarief Vast 15€ - Variabel 1,5€/m ² doorrekening via VARIABELE vergoeding		
	Berekende stijging voor NIET vrijgestelden ten opzichte van huidige integrale waterfactuur			Berekende stijging voor NIET vrijgestelden ten opzichte van huidige integrale waterfactuur			Berekende stijging voor NIET vrijgestelden ten opzichte van huidige integrale waterfactuur		
	type 1-persoon (50m ²)	type 3-personen (108 m ²)	type 5-personen (160 m ²)	type 1-persoon (50m ²)	type 3-personen (108 m ²)	type 5-personen (160 m ²)	type 1-persoon (50m ²)	type 3-personen (108 m ²)	type 5-personen (160 m ²)
AWW	1,71 €	3,70 €	5,48 €	2,37 €	5,12 €	7,58 €	1,63 €	3,51 €	5,20 €
Brabant Water									
GW Hoeilaart	1,16 €	2,51 €	3,72 €	0,89 €	1,93 €	2,85 €	0,35 €	0,76 €	1,12 €
GW Knokke-Heist	1,49 €	3,22 €	4,77 €	1,34 €	2,90 €	4,30 €	0,68 €	1,48 €	2,19 €
IWM	2,31 €	4,98 €	7,38 €	3,39 €	7,32 €	10,84 €	2,33 €	5,04 €	7,47 €
IWVA	2,45 €	5,30 €	7,85 €	3,23 €	6,97 €	10,33 €	2,13 €	4,60 €	6,82 €
IWVB	1,06 €	2,30 €	3,41 €	2,22 €	4,79 €	7,10 €	1,73 €	3,73 €	5,53 €
PIDPA	1,61 €	3,48 €	5,15 €	1,85 €	3,99 €	5,92 €	1,10 €	2,39 €	3,53 €
SW Sint-Niklaas	1,65 €	3,57 €	5,29 €	2,55 €	5,50 €	8,16 €	1,80 €	3,89 €	5,77 €
TMVW	2,75 €	5,94 €	8,80 €	5,19 €	11,21 €	16,61 €	3,94 €	8,51 €	12,61 €
VIVAQUA	0,78 €	1,68 €	2,49 €	1,58 €	3,41 €	5,05 €	1,22 €	2,63 €	3,89 €
VMW	2,78 €	6,01 €	8,91 €	4,14 €	8,94 €	13,24 €	2,85 €	6,15 €	9,12 €
MIN	0,78 €	1,68 €	2,49 €	0,89 €	1,93 €	2,85 €	0,35 €	0,76 €	1,12 €
MAX	2,78 €	6,01 €	8,91 €	5,19 €	11,21 €	16,61 €	3,94 €	8,51 €	12,61 €
MEDIAAN	1,65 €	3,57 €	5,29 €	2,37 €	5,12 €	7,58 €	1,73 €	3,73 €	5,53 €
GEMIDDELD	1,80 €	3,88 €	5,75 €	2,61 €	5,64 €	8,36 €	1,80 €	3,88 €	5,75 €

BIJLAGE 6 : OVERZICHT IMPACT NIET-GERECHTIGDE ABONNEES (%) BIJ DOORREKENING VIA VASTE VERGOEDING

	Scenario 1			Scenario 1			Scenario 1		
	Simulatie 1			Simulatie 2			Simulatie 3		
	100% korting Vaste Vergoeding			66% korting Vaste Vergoeding			Extra 15m ² gratis per persoon		
	doorrekening via VASTE vergoeding			doorrekening via VASTE vergoeding			doorrekening via VASTE vergoeding		
	Berekende stijging voor NIET vrijgestelden ten opzichte van huidige integrale waterfactuur			Berekende stijging voor NIET vrijgestelden ten opzichte van huidige integrale waterfactuur			Berekende stijging voor NIET vrijgestelden ten opzichte van huidige integrale waterfactuur		
	type 1-persoon (50m ²)	type 3-personen (108 m ²)	type 5-personen (160 m ²)	type 1-persoon (50m ²)	type 3-personen (108 m ²)	type 5-personen (160 m ²)	type 1-persoon (50m ²)	type 3-personen (108 m ²)	type 5-personen (160 m ²)
AWW	4,9%	2,9%	2,1%	3,3%	1,9%	1,4%	3,2%	1,9%	1,4%
Brabant Water									
GW Hoeilaart	0,8%	0,4%	0,3%	0,5%	0,3%	0,2%	1,4%	0,8%	0,6%
GW Knokke-Heist	0,2%	0,1%	0,1%	0,1%	0,1%	0,0%	1,5%	0,7%	0,5%
IWM	1,8%	1,0%	0,7%	1,2%	0,7%	0,5%	2,4%	1,3%	1,0%
IWVA	1,3%	0,7%	0,5%	0,9%	0,5%	0,4%	1,7%	0,9%	0,7%
IWVB	0,9%	0,5%	0,4%	0,6%	0,3%	0,2%	1,8%	1,0%	0,7%
PIDPA	2,0%	1,2%	0,9%	1,4%	0,8%	0,6%	1,5%	0,9%	0,6%
SW Sint-Niklaas	1,4%	0,8%	0,6%	0,9%	0,5%	0,4%	2,0%	1,1%	0,8%
TMVW	1,7%	0,9%	0,7%	1,1%	0,6%	0,5%	2,7%	1,5%	1,1%
VIVAQUA	0,7%	0,4%	0,3%	0,5%	0,3%	0,2%	1,5%	0,9%	0,6%
VMW	2,3%	1,3%	0,9%	1,5%	0,9%	0,6%	3,1%	1,8%	1,3%
MIN	0,2%	0,1%	0,1%	0,1%	0,1%	0,0%	1,4%	0,7%	0,5%
MAX	4,9%	2,9%	2,1%	3,3%	1,9%	1,4%	3,2%	1,9%	1,4%
MEDIAAN	1,4%	0,8%	0,6%	0,9%	0,5%	0,4%	1,8%	1,0%	0,7%
GEMIDDELD	1,6%	0,9%	0,7%	1,1%	0,6%	0,5%	2,1%	1,2%	0,8%

	Scenario 2			Scenario 3			Scenario 3		
	Simulatie 1			Simulatie 1			Simulatie 2		
	Vaste tegemoetkoming van 43,97€			Toepassing sociaal tarief Vast 6,48€ - Variabel 1,2653€/m ²			Toepassing sociaal tarief Vast 15€ - Variabel 1,5€/m ²		
	doorrekening via VASTE vergoeding			doorrekening via VASTE vergoeding			doorrekening via VASTE vergoeding		
	Berekende stijging voor NIET vrijgestelden ten opzichte van huidige integrale waterfactuur			Berekende stijging voor NIET vrijgestelden ten opzichte van huidige integrale waterfactuur			Berekende stijging voor NIET vrijgestelden ten opzichte van huidige integrale waterfactuur		
	type 1-persoon (50m ²)	type 3-personen (108 m ²)	type 5-personen (160 m ²)	type 1-persoon (50m ²)	type 3-personen (108 m ²)	type 5-personen (160 m ²)	type 1-persoon (50m ²)	type 3-personen (108 m ²)	type 5-personen (160 m ²)
AWW	3,5%	2,0%	1,5%	4,8%	2,8%	2,1%	3,3%	1,9%	1,4%
Brabant Water									
GW Hoeilaart	1,2%	0,7%	0,5%	0,9%	0,5%	0,4%	0,4%	0,2%	0,1%
GW Knokke-Heist	1,0%	0,5%	0,4%	0,9%	0,5%	0,3%	0,5%	0,2%	0,2%
IWM	1,8%	1,0%	0,7%	2,6%	1,5%	1,1%	1,8%	1,0%	0,7%
IWVA	1,4%	0,8%	0,6%	1,9%	1,0%	0,7%	1,2%	0,7%	0,5%
IWVB	1,0%	0,5%	0,4%	2,0%	1,1%	0,8%	1,6%	0,9%	0,6%
PIDPA	1,5%	0,9%	0,7%	1,8%	1,0%	0,8%	1,1%	0,6%	0,4%
SW Sint-Niklaas	1,4%	0,8%	0,6%	2,2%	1,2%	0,9%	1,6%	0,9%	0,6%
TMVW	1,7%	0,9%	0,7%	3,2%	1,8%	1,3%	2,4%	1,3%	1,0%
VIVAQUA	0,8%	0,4%	0,3%	1,6%	0,9%	0,7%	1,2%	0,7%	0,5%
VMW	2,2%	1,2%	0,9%	3,3%	1,9%	1,3%	2,3%	1,3%	0,9%
MIN	0,8%	0,4%	0,3%	0,9%	0,5%	0,3%	0,4%	0,2%	0,1%
MAX	3,5%	2,0%	1,5%	4,8%	2,8%	2,1%	3,3%	1,9%	1,4%
MEDIAAN	1,4%	0,8%	0,6%	2,0%	1,1%	0,8%	1,6%	0,9%	0,6%
GEMIDDELD	1,6%	0,9%	0,6%	2,3%	1,3%	0,9%	1,6%	0,9%	0,6%

BIJLAGE 7 : OVERZICHT IMPACT NIET-GERECHTIGDE ABONNEES (ABSOLUUT) BIJ DOORREKENING VIA VASTE VERGOEDING

	Scenario 1 Simulatie 1			Scenario 1 Simulatie 2			Scenario 1 Simulatie 3		
	100% korting Vaste Vergoeding doorrekening via VASTE vergoeding			66% korting Vaste Vergoeding doorrekening via VASTE vergoeding			Extra 15m ² gratis per persoon doorrekening via VASTE vergoeding		
	Berekende stijging voor NIET vrijgestelden ten opzichte van huidige integrale waterfactuur			Berekende stijging voor NIET vrijgestelden ten opzichte van huidige integrale waterfactuur			Berekende stijging voor NIET vrijgestelden ten opzichte van huidige integrale waterfactuur		
	type 1-persoon (50m ²)	type 3-personen (108 m ²)	type 5-personen (160 m ²)	type 1-persoon (50m ²)	type 3-personen (108 m ²)	type 5-personen (160 m ²)	type 1-persoon (50m ²)	type 3-personen (108 m ²)	type 5-personen (160 m ²)
AWW	9,60 €	9,60 €	9,60 €	6,40 €	6,40 €	6,40 €	6,22 €	6,22 €	6,22 €
Brabant Water									
GW Hoeilaart	1,41 €	1,41 €	1,41 €	0,94 €	0,94 €	0,94 €	2,45 €	2,45 €	2,45 €
GW Knokke-Heist	0,29 €	0,29 €	0,29 €	0,19 €	0,19 €	0,19 €	2,77 €	2,77 €	2,77 €
IWM	3,97 €	3,97 €	3,97 €	2,65 €	2,65 €	2,65 €	5,23 €	5,23 €	5,23 €
IWVA	2,81 €	2,81 €	2,81 €	1,87 €	1,87 €	1,87 €	3,62 €	3,62 €	3,62 €
IWVB	2,00 €	2,00 €	2,00 €	1,33 €	1,33 €	1,33 €	3,93 €	3,93 €	3,93 €
PIDPA	4,04 €	4,04 €	4,04 €	2,69 €	2,69 €	2,69 €	3,04 €	3,04 €	3,04 €
SW Sint-Niklaas	2,83 €	2,83 €	2,83 €	1,89 €	1,89 €	1,89 €	3,93 €	3,93 €	3,93 €
TMVW	3,85 €	3,85 €	3,85 €	2,57 €	2,57 €	2,57 €	6,21 €	6,21 €	6,21 €
VIVAQUA	1,56 €	1,56 €	1,56 €	1,04 €	1,04 €	1,04 €	3,45 €	3,45 €	3,45 €
VMW	4,91 €	4,91 €	4,91 €	3,28 €	3,28 €	3,28 €	6,70 €	6,70 €	6,70 €
MIN	0,29 €	0,29 €	0,29 €	0,19 €	0,19 €	0,19 €	2,45 €	2,45 €	2,45 €
MAX	9,60 €	9,60 €	9,60 €	6,40 €	6,40 €	6,40 €	6,70 €	6,70 €	6,70 €
MEDIAAN	2,83 €	2,83 €	2,83 €	1,89 €	1,89 €	1,89 €	3,93 €	3,93 €	3,93 €
GEMIDDELD	3,39 €	3,39 €	3,39 €	2,26 €	2,26 €	2,26 €	4,32 €	4,32 €	4,32 €

	Scenario 2 Simulatie 1			Scenario 3 Simulatie 1			Scenario 3 Simulatie 2		
	Vaste tegemoetkoming van 43,97€ doorrekening via VASTE vergoeding			Toepassing sociaal tarief Vast 6,48€ - Variabel 1,2653€/m ² doorrekening via VASTE vergoeding			Toepassing sociaal tarief Vast 15€ - Variabel 1,5€/m ² doorrekening via VASTE vergoeding		
	Berekende stijging voor NIET vrijgestelden ten opzichte van huidige integrale waterfactuur			Berekende stijging voor NIET vrijgestelden ten opzichte van huidige integrale waterfactuur			Berekende stijging voor NIET vrijgestelden ten opzichte van huidige integrale waterfactuur		
	type 1-persoon (50m ²)	type 3-personen (108 m ²)	type 5-personen (160 m ²)	type 1-persoon (50m ²)	type 3-personen (108 m ²)	type 5-personen (160 m ²)	type 1-persoon (50m ²)	type 3-personen (108 m ²)	type 5-personen (160 m ²)
AWW	6,75 €	6,75 €	6,75 €	9,34 €	9,34 €	9,34 €	6,41 €	6,41 €	6,41 €
Brabant Water									
GW Hoeilaart	2,09 €	2,09 €	2,09 €	1,60 €	1,60 €	1,60 €	0,63 €	0,63 €	0,63 €
GW Knokke-Heist	1,96 €	1,96 €	1,96 €	1,77 €	1,77 €	1,77 €	0,90 €	0,90 €	0,90 €
IWM	3,88 €	3,88 €	3,88 €	5,70 €	5,70 €	5,70 €	3,92 €	3,92 €	3,92 €
IWVA	2,97 €	2,97 €	2,97 €	3,91 €	3,91 €	3,91 €	2,58 €	2,58 €	2,58 €
IWVB	2,15 €	2,15 €	2,15 €	4,47 €	4,47 €	4,47 €	3,49 €	3,49 €	3,49 €
PIDPA	3,07 €	3,07 €	3,07 €	3,52 €	3,52 €	3,52 €	2,10 €	2,10 €	2,10 €
SW Sint-Niklaas	2,83 €	2,83 €	2,83 €	4,36 €	4,36 €	4,36 €	3,08 €	3,08 €	3,08 €
TMVW	3,85 €	3,85 €	3,85 €	7,27 €	7,27 €	7,27 €	5,52 €	5,52 €	5,52 €
VIVAQUA	1,76 €	1,76 €	1,76 €	3,58 €	3,58 €	3,58 €	2,76 €	2,76 €	2,76 €
VMW	4,76 €	4,76 €	4,76 €	7,08 €	7,08 €	7,08 €	4,87 €	4,87 €	4,87 €
MIN	1,76 €	1,76 €	1,76 €	1,60 €	1,60 €	1,60 €	0,63 €	0,63 €	0,63 €
MAX	6,75 €	6,75 €	6,75 €	9,34 €	9,34 €	9,34 €	6,41 €	6,41 €	6,41 €
MEDIAAN	2,97 €	2,97 €	2,97 €	4,36 €	4,36 €	4,36 €	3,08 €	3,08 €	3,08 €
GEMIDDELD	3,28 €	3,28 €	3,28 €	4,78 €	4,78 €	4,78 €	3,30 €	3,30 €	3,30 €