



DemerDELTA

# WERKEN AAN NATUURHERSTEL IN EN ROND HET SCHULENSMEER

## De komende jaren zal het Schulensmeer een gedaantewisseling ondergaan. Waarom wordt er zo ingrijpend gewerkt in een natuurgebied?

De natuur in het Schulensbroek wordt al decennialang beheerd door Natuurpunt De Vrienden van het Schulensbroek. Dertig jaar geleden startten ze met een paar percelen. Stap voor stap bouwden ze het uit tot wat het nu is. Samen met lokale landbouwers, die er maaien en schapen en koeien laten begrazen, houden ze dit typische open weidelandschap in stand. Nu is het tijd om een volgende stap te zetten in de aanpak van deze natuur zodat ze haar potentieel ten volle kan tonen aan toekomstige generaties.



## Investeren in natuurherstel

Life is een Europees subsidieprogramma voor natuurherstel. Met het project Life Delta verbeteren we het leefgebied van typische grasland- en moerassoorten, een biotoop dat zeer zeldzaam is in Vlaanderen. Het Schulensbroek heeft al een heel sterke basis. Daarom kunnen de investeringen in natuurherstel hier tot geweldige resultaten leiden. En zal de biodiversiteit er wel bij varen.

## Sterke klimaatbuffer

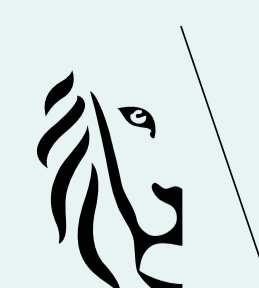
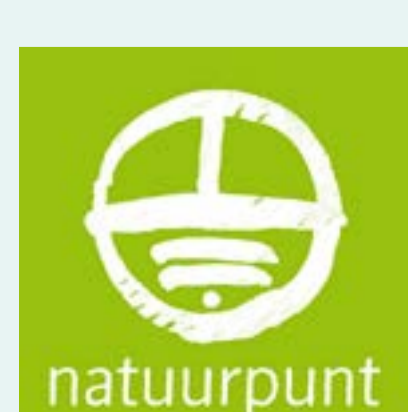
Naast biodiversiteit wordt het klimaat steeds belangrijker. Ook daarom gaan we hier aan de slag en bufferen we de grillen van het klimaat. Dit 'wetland' zorgt ervoor dat we droge voeten houden bij hevige neerslag en dat de grondwaterreserves op peil blijven in periodes van droogte. Deze graslanden en moerassen zijn ook belangrijk voor de opslag van CO<sub>2</sub>.

## Natuurbeleving ten top

Ten slotte maken we meer ruimte voor natuurbeleving. Na de werken zal er nog steeds plaats zijn voor de huidige recreatie, maar zullen er extra's toegevoegd zijn. Een deel van het pad zal rolstoelvriendelijk worden aangelegd, er worden extra hengelplaatsen aangelegd en er wordt een natuurbelevingsparcours ingericht voor jonge avonturiers. En je zal op het dak van het bezoekerscentrum nog beter kunnen genieten van een mooi uitzicht over het weidse gebied.

LIFE DELTA vindt plaats in de natuurgebieden Schulensbroek en Webbekomsbroek-Borchbeemden. Natuurpunt werkt er samen met projectpartners Agentschap voor Natuur en Bos, Vlaamse Milieumaatschappij en Regionaal Landschap Haspengouw en Voeren aan de uitbouw en het herstel van Europees beschermde habitats en soorten.

**MEER INFO** [www.demerdelta.be](http://www.demerdelta.be) • [www.facebook.com/LifeDelta](https://www.facebook.com/LifeDelta)



Vlaanderen  
is natuur  
AGENTSCHAP  
NATUUR & BOS  
VLAAMSE  
MILIEUMAATSCHAPPIJ





# WAT GAAT ER GEBEUREN IN EN OM HET SCHULENSMEER?

Het Schulensmeer is geen natuurlijk meer maar werd begin jaren 1970-1980 aangelegd voor het winnen van zand. Hoewel het Schulensmeer en het omliggende Schulensbroek zijn uitgegroeid tot een prachtig natuurgebied draagt het gebied de sporen van deze vroegere zandwinningswerken. Naast het meer zijn nog twee oude zanddepots aanwezig. De natte graslanden van weleer liggen er bedolven onder verschillende meters zand. Er groeien ook nauwelijks water- en oeverplanten aan de rand van het meer door de grote waterdiepte en de steil afgewerkte oevers.

Om de natuurwaarde van het gebied te verhogen, wordt de komende jaren hard gewerkt. In totaal wordt meer dan 20 hectare - zo'n 40 voetbalvelden - aan natte graslanden, rietmoeras en ondiep water ingericht. Hiermee creëren we bijkomende leefgebieden voor zeldzame moeras- en weidevogels. Er zullen zich ook meer waterplanten in het Schulensmeer kunnen vestigen, wat nodig is om de waterkwaliteit te verbeteren en de kans op algenbloei te verminderen. Met al deze ontwikkelingen maken we het meer ook beter voor de visgemeenschap.



## Welke werken zijn er precies gepland?

### ZUIDELIJKE OEVER

De inrichtingswerken vinden vooral plaats langs de zuidelijke oever en in de zuidwestelijke uithoek van het Schulensmeer. Twee voormalige zanddepots (A) en het groot eiland (B) worden verlaagd. Op enkele plaatsen worden de oevers afgeschuind (C) en delen van het Schulensmeer verondiept (D). Er worden twee hoogwatervluchtplaatsen (E) aangelegd voor de schapen en koeien die grazen in het gebied.

### NOORDELIJKE OEVER

Langs de noordoostelijke oever worden enkele vispaaiplaatsen met elkaar verbonden door het graven van een brede gracht (F). In de noordwestelijke uithoek van het Schulensmeer (G) worden twee bestaande paaijvers verbeterd door het afschuiven van de oevers. De zandvang aan de instroom van het Schulensmeer (H) wordt verdiept.

### NATTE GRASLANDEN

In de graslanden ten zuiden van het meer worden verschillende grachten met elkaar verbonden en voorzien van natuurvriendelijke oevers (I). Via deze grachten wordt opnieuw water door het Schulensbroek geleid om het gebied te vernatten. Zo blijft het grondwaterpeil in de zomer hoog en wordt het grondwater langer vastgehouden in de bodem.



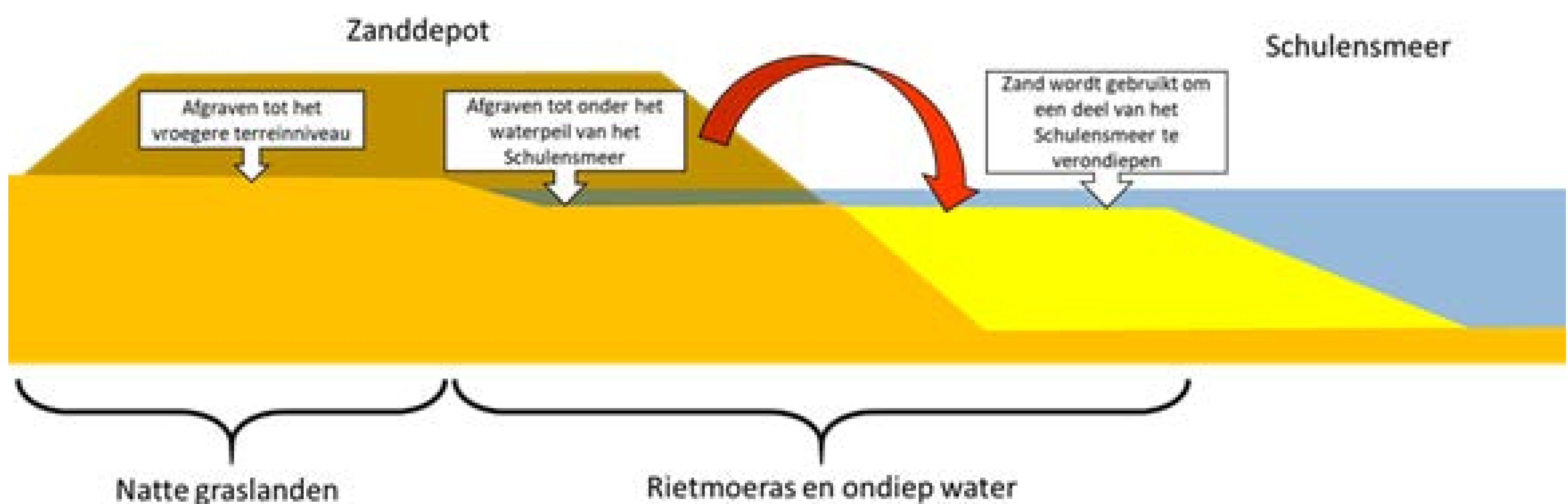
### RIETMOERAS

Ongeveer de helft van het rietmoeras wordt gerealiseerd door het afgraven van terreinen langs het Schulensmeer tot onder het waterpeil. De andere helft door het verondiepen van delen van het Schulensmeer. De waterdiepte in dit rietmoeras zal variëren tussen 40 en 150 cm. Tot een waterdiepte van 100 cm kunnen zich riet en andere moerasplanten vestigen. Het moeras zal hierdoor een complex doolhof vormen van dichte rietvelden en open water. Hier voelen moerasvogels zoals de roerdomp en de bruine kiekendief zich thuis. Onder water vestigen zich waterplanten die helpen om het water helder te houden.



# HERINRICHTING VAN HET SCHULENSMEER

Tussen 1974 en 1986 maakten de uitgestrekte graslanden van het Schulensbroek plaats voor de aanleg van een meer. Op deze foto uit 1980 is links van het 'groot eiland' een drijvende baggermachine bezig met het opzuigen van zand. Dit zand werd opgespoten in het omdijkte terrein op de voorgrond. Twee zanddepots zijn nog aanwezig in het landschap. Ze worden nu opnieuw afgegraven voor het herstel van natte natuur. Het open landschap was toen een belangrijk leefgebied voor vele typische soorten.



## BERGEN VERZETTEN

De oude zanddepots, kunstmatig opgehoogde terreinen tot wel 6 m hoog, worden terug afgegraven. Ongeveer de helft van de oppervlakte wordt afgegraven tot het vroegere terreinniveau. Hier worden de natte graslanden van weer hersteld. De andere helft van de zanddepots wordt dieper uitgegraven, tot onder het waterpeil van het Schulensmeer.

## OEVERS AFSCHUINEN

Met de vrijgekomen grond van de zanddepots en de grond uit de zandvang worden oevers afgeschuind en delen van het Schulensmeer verondiept. In deze zones ontwikkelen zich rietmoeras en waterplanten.

## GESLOTEN BALANS

Op die manier zullen we enkel werken met grond die al aanwezig is in het gebied. Zo moet er geen grond aan- of afgevoerd worden van buiten het gebied en kunnen we zwaar vrachtverkeer in de omliggende dorpskernen vermijden.



## MOERASZONE

Voor de uitvoering van deze werken moet een enorme hoeveelheid grond verzet worden, 400.000 m<sup>3</sup> in totaal. Er worden daarvoor zware graafmachines ingezet. Bij het uitvoeren van deze werken gaan we zorgvuldig te werk om verstoring van natuurwaarden in het gebied tot een minimum te beperken. De kwaliteit van alle te verzetten grond werd uitgebreid onderzocht en voldoet aan de wettelijke normen.

Tijdens de uitvoering van de werken wordt de waterkwaliteit voortdurend opgevolgd. Negatieve effecten voor het onderwatermilieu en waterrecreatie, zoals vertroebeling, worden maximaal vermeden. Na het voltooien van de graafwerken worden in de moeraszones rietkluiten aangebracht. Om het riet alle kansen te geven om zich tot een gesloten vegetatie te ontwikkelen, wordt het gedurende de eerste jaren beschermd tegen ganzenvraat.



# NAAR NOG BETERE NATUUR IN HET SCHULENSBROEK

## BEFAAMDE HOOILANDEN

Het Schulensbroek is befaamd voor haar hooilanden. Vroeger leverden ze kwaliteitshooi voor de paarden van het Belgisch leger. Nu vormen ze het laatste toevluchtsoord voor verschillende zeldzame planten en diersoorten. In het voorjaar kleuren ze roze, geel en wit door de koekoeksbloemen, boterbloemen en margrietten. De afgelopen decennia verdwenen veel graslanden door de zandwinningswerken en de aanplant van productiehout. Nu werken we aan het verdere herstel van deze natuur.

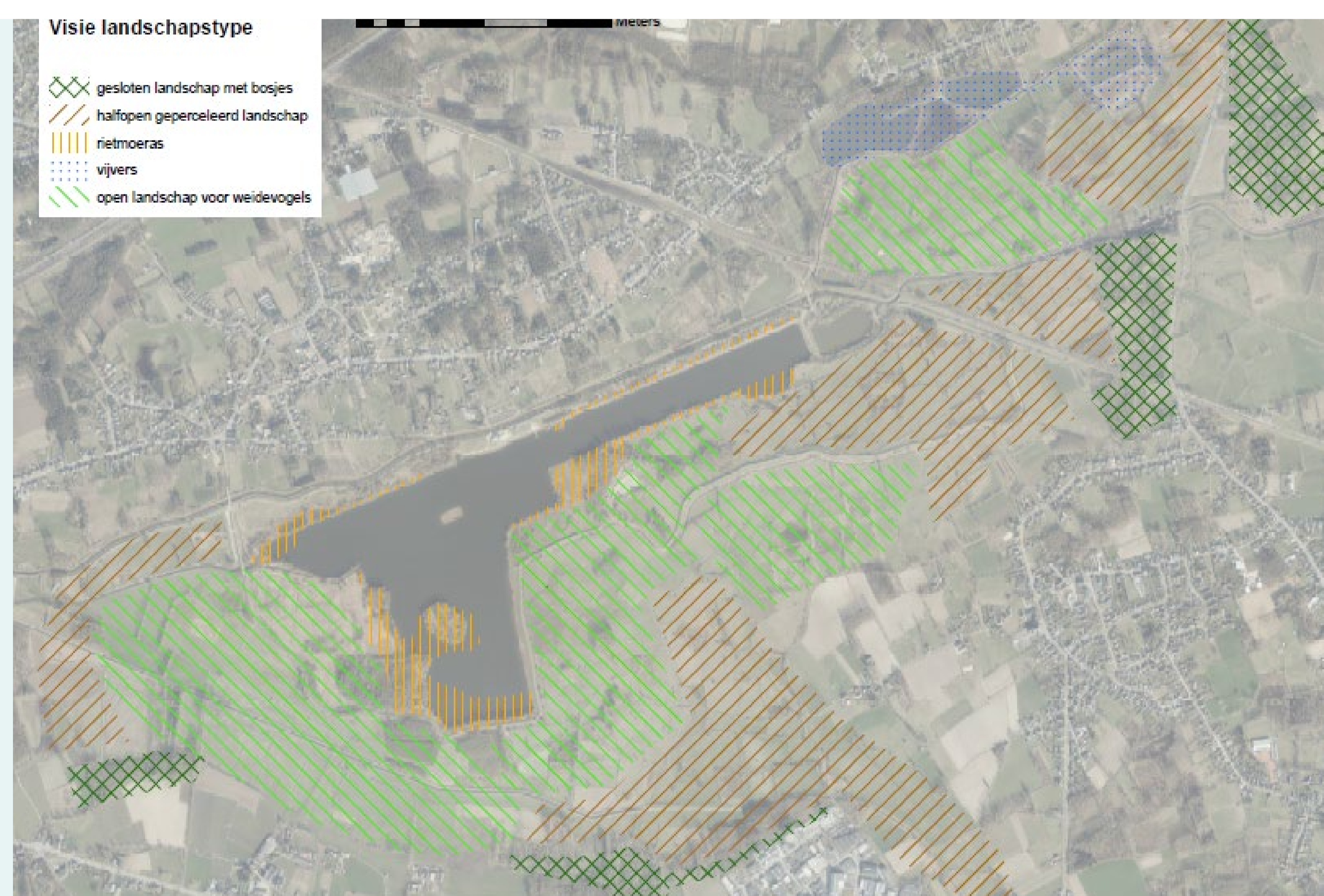


## OPENHEID VAN HET GEBIED

Zag je de zeldzame grutto al eens op een paaltje zitten in het Schulensbroek? Deze weidevogel voelt zich thuis in de hele natte bloemrijke graslanden hier. Om ze echter een goede kans op overleven te geven is volledige openheid van het gebied belangrijk. Daarom werden commerciële aanplanten en minder waardevolle, verbosete percelen al verwijderd.

## AFWISSELING VAN LANDSCHAPPEN

Met deze afwisseling van landschappen zetten we niet alleen in op belangrijke erg zeldzame soorten, maar geven we ook maximaal een plaats aan de vele andere diersoorten die er nu ook al aanwezig zijn.



## HOUTKANTEN EN HAGEN

In het oostelijk en zuidelijk deel van het gebied zetten we meer een grazig landschap met hagen, houtkanten, knotbomen en poeltjes. Je kan er de meidoorns ruiken als ze in bloei staan. Hier jaagt de grauwe klauwier en spiest zijn prooi op de doornen van de sleedoorn.

## BOSJES MET OPEN PLEKKEN

Aan de randen van het gebied vind je bosjes met open plekken. Je kunt er de Wielewaal horen zingen. Door deze randbossen pogen we het gebied ook mooi af te schermen (???).





# KLIMAAT, EEN BELANGRIJK ONDERDEEL VAN NATUURBEHEER

Voor het Schulensbroek, veengebieden en bloemrijke graslanden, allemaal open leefgebieden, dragen wij net zo'n grote internationale verantwoordelijkheid als de Brazilianen voor het Amazonewoud. Ons land heeft daar bindende afspraken over gemaakt in het kader van Natura 2000, een Europees netwerk van beschermde natuurgebieden. De doelstellingen, opgesteld door wetenschappers, vormen de absolute onderlat om die bijzondere natuurtypes te kunnen behouden tegen 2050. De doelstellingen vormen zo een hartmassage voor natuur die we anders gaan verliezen.

Om het hoofd te bieden aan de huidige klimaatcrisis zijn natte graslanden, moerassen en veengebieden, net als bossen, zeer belangrijk. Door de zanddepots af te graven kunnen we in dit gebied plaats maken voor open grasland en moeras. Deze landschappen zijn de voorbije 50 à 60 jaar massaal verdwenen en met hen ook de typische soorten die erin leven. Dit heeft ook de biodiversiteit aangetast.





# HET SCHULENSBROEK ALS KLIMAATBUFFER



**Het Schulensbroek vormt een ideale klimaatbuffer om de extremere weersomstandigheden als gevolg van de klimaatverandering op te vangen. Dit 'wetland' zorgt er voor dat we droge voeten houden bij hevige neerslag en dat onze grondwaterreserves op peil blijven in periodes van droogte.**

## **EEN GECONTROLEERD OVERSTROMINGSGBIED**

Het Schulensbroek is gelegen in een laagte waar de Demer, Gete, Herk en Mangelbeek samenkomen. Het gebied is daarom van nature onderhevig aan overstromingen. Het Schulensbroek werkt nu als een gecontroleerd overstromingsgebied (GOG) waar dijken en automatische stuwen helpen om overtollig water te bergen. Het gebied speelt door haar natuurlijke waterbergende functie een belangrijke rol in het voorkomen van wateroverlast in bewoond gebied.

Tijdens de werken blijft de werking van het GOG ongewijzigd. Meer nog: na afloop zal het waterbergende vermogen toegenomen zijn met 275.000 m<sup>3</sup>, de inhoud van 110 olympische zwembaden. Door het afgraven van de oude zanddepots komt er immers meer ruimte voor water ter beschikking. Hierdoor helpt het gebied ons beter beschermen tegen de gevolgen van de klimaatverandering, waarbij we meer neerslag op kortere tijd te verwerken zullen krijgen.

## **LAGE GRONDWATERSTANDEN**

Hoewel er op bepaalde momenten enorm veel water aanwezig is, heeft het gebied toch vooral te maken met verdroging. Zeker de vorige zomers was dat heel duidelijk. De grondwaterstanden daalden zo sterk dat grachten droogvielen en de graslanden verdorpen. Voor de planten en dieren die zich thuis voelen in een moerasgebied is dat geen goed nieuws. Eén van de oorzaken van deze verdroging ligt in het verleden. Toen werden veel grachten uitgediept en verlegd om water versneld af te voeren. Terwijl we nu het water liefst zo lang mogelijk in het gebied houden om uitdroging te vermijden.

De komende jaren willen we een meer natuurlijk peilbeheer voeren. Water mag zich weer vrij een weg zoeken naar de laagste delen van het gebied en wordt daar langer vastgehouden. Zo worden de grondwaterreserves opnieuw aangevuld. Ook het basispeil van het Schulensmeer laten we voortaan lichtjes schommelen doorheen het jaar.





# GENIETEN TE LAND, WATER EN IN DE LUCHT IN **HET SCHULENSBROEK**

Er valt heel wat te beleven in het Schulensbroek. Je kan er wandelen, watersporten en vissen. Er worden regelmatig geleide wandelingen georganiseerd en in de zomermaanden kan je deelnemen aan sport- en avonturenkampen.

In het bezoekerscentrum kom je alles te weten over dit uitgestrekte gebied. Breng zeker ook een bezoek aan het uitkijkpunt op het dak van 't Vloot. Van daaruit heb je een mooi zicht op het gebied. Het uitkijkpunt is tijdens de openingsuren gratis toegankelijk via de toegang van het bezoekerscentrum.

Ook na de werken blijft dit uitgebreide recreatieaanbod behouden. Je kan blijven wandelen, vissen, surfen, suppen, zeilen, roeien en fietsen. Slechts enkele plaatsen in het meer of op de oevers zullen niet meer toegankelijk zijn omdat er een rietmoeras komt. Maar daartegenover staat dat er een speels natuurbelevingsparcours voor jonge avonturiers wordt ingericht, een deel van het wandelpad rolstoelvriendelijk wordt aangelegd en er ook extra hengelplaatsen worden geïnstalleerd.

Op onderstaand kaartje krijg je een overzicht van het recreatieve aanbod op en rond het Schulensmeer



## Schulensmeer en Schulensbroek

Zin in een sport- of avonturenkamp deze zomer? Spring eens binnen in het bezoekerscentrum voor meer info. Of surf naar [www.schulensmeer.be](http://www.schulensmeer.be).

.....



# LIFE DELTA WERFINFO

De uitvoering van deze werken zal meerdere jaren in beslag nemen. Als alles vlot loopt, worden de werken afgerond in de loop van 2022. We proberen de hinder voor de bezoekers van het gebied zo klein mogelijk te houden. Aangezien er niet overal tegelijkertijd gewerkt wordt, blijft recreatie mogelijk.

Om een vlotte uitvoering van de werken mogelijk te maken en de veiligheid voor bezoekers te garanderen, zullen bepaalde zones tijdelijk afgesloten worden. Op het kaartje hieronder zie je in welke fase de werken zitten en welke wandelpaden tijdelijk onderbroken zijn.

